



ประกาศองค์การบริหารส่วนจังหวัดสตูล
เรื่อง แผนการดำเนินงานประจำปีงบประมาณ พ.ศ.๒๕๕๗ ขององค์การบริหารส่วนจังหวัดสตูล

ด้วยองค์การบริหารส่วนจังหวัดสตูล ได้จัดทำแผนการดำเนินงานประจำปีงบประมาณ พ.ศ.๒๕๕๗ ขององค์การบริหารส่วนจังหวัดสตูล โดยผ่านการพิจารณาของคณะกรรมการพัฒนาองค์การบริหารส่วนจังหวัดสตูล เมื่อวันที่ ๒๑ พฤศจิกายน ๒๕๕๖

อาศัยอำนาจตามความในข้อ ๒๖ (๒) แห่งระเบียบกระทรวงมหาดไทย ว่าด้วยการจัดทำแผนพัฒนาขององค์กรปกครองส่วนท้องถิ่น พ.ศ.๒๕๔๘ จึงอนุมัติและประกาศใช้แผนการดำเนินงานประจำปีงบประมาณ พ.ศ.๒๕๕๗ ขององค์การบริหารส่วนจังหวัดสตูลตามท้ายประกาศนี้

จึงประกาศให้ทราบโดยทั่วกัน

ประกาศ ณ วันที่ ๒๕ พฤศจิกายน พ.ศ. ๒๕๕๖

(นายสัมฤทธิ์ เลียงประสิทธิ์)
นายกองค์การบริหารส่วนจังหวัดสตูล

สารบัญ

| เรื่อง | หน้า |
|---|------|
| บทนำ..... | 1 |
| บัญชีสรุปโครงการและงบประมาณของ อบจ.สตูล ประจำปีงบประมาณ พ.ศ.2557..... | 4 |
| บัญชีรายละเอียดโครงการฯ ของ อบจ.สตูล ประจำปีงบประมาณ พ.ศ.2557 | 10 |



บทนำ

ตามระเบียบกระทรวงมหาดไทย ว่าด้วยการจัดทำแผนพัฒนาขององค์กรปกครองส่วนท้องถิ่น พ.ศ.2548 กำหนดให้องค์การบริหารส่วนจังหวัดจัดทำแผนยุทธศาสตร์การพัฒนา แผนพัฒนาสามปี และแผนการดำเนินงานประจำปี เพื่อเป็นการกำหนดทิศทางในการพัฒนาท้องถิ่นให้สอดคล้อง ระหว่างแผนทุกแผน และงบประมาณรายจ่ายประจำปี

เพื่อให้การดำเนินการพัฒนาองค์การบริหารส่วนจังหวัดเป็นไปตามยุทธศาสตร์การพัฒนาที่ได้วางไว้แล้วและให้เป็นไปตามระเบียบกระทรวงมหาดไทย ว่าด้วยการจัดทำแผนพัฒนาขององค์กรปกครองส่วนท้องถิ่น พ.ศ.2548 หมวด 5 ซึ่งกำหนดให้องค์การบริหารส่วนจังหวัดจัดทำแผนการดำเนินงานประจำปี

วัตถุประสงค์ของแผนการดำเนินงานประจำปี พ.ศ.2557

สำหรับแผนการดำเนินงาน มีจุดมุ่งหมายเพื่อแสดงถึงรายละเอียดแผนงาน/โครงการพัฒนา และกิจกรรมที่ดำเนินการจริงทั้งหมดขององค์การบริหารส่วนจังหวัดสตูล ประจำปีงบประมาณ พ.ศ.2557

แผนการดำเนินงานเป็นเอกสารที่ระบุแผนงาน/โครงการ/กิจกรรม ทั้งหมดที่จะดำเนินการในปีงบประมาณ พ.ศ.2557 ทำให้แนวทางการดำเนินงานขององค์การบริหารส่วนจังหวัด มีความชัดเจนในการปฏิบัติมากขึ้น มีการประสานและบูรณาการการทำงานกับหน่วยงานและการจำแนกรายละเอียดต่าง ๆ ของแผนงาน/โครงการ/กิจกรรม ในแผนการดำเนินงานจะทำให้การติดตามประเมินผลเมื่อสิ้นปีมีความสะดวกยิ่งขึ้น

ขั้นตอนการจัดทำแผนการดำเนินงาน

ขั้นตอนที่ 1 การเก็บรวบรวมข้อมูล คณะกรรมการสนับสนุนการจัดทำแผนพัฒนาองค์การบริหารส่วนจังหวัดสตูล ได้รวบรวมแผนงาน โครงการพัฒนา ที่จะมีการดำเนินการจริงในพื้นที่ขององค์การบริหารส่วนจังหวัดสตูล โดยได้จัดประชุมคณะผู้บริหาร หัวหน้าส่วนราชการ และหัวหน้าฝ่ายที่เกี่ยวข้องเพื่อบูรณาการการทำงานระหว่างหน่วยงานและกำหนดระยะเวลาการปฏิบัติงาน ตลอดจนรายละเอียดแผนงาน/โครงการเมื่อวันที่ 5 พฤศจิกายน 2556

ขั้นตอนที่ 2 การจัดทำร่างแผนการดำเนินงาน คณะกรรมการสนับสนุนการจัดทำแผนพัฒนาองค์การบริหารส่วนจังหวัดสตูล ได้จัดทำร่างแผนการดำเนินงานโดยนำข้อมูลที่ได้มาพิจารณาจัดหมวดหมู่ให้สอดคล้องกับยุทธศาสตร์และแนวทางการพัฒนาขององค์การบริหารส่วนจังหวัดสตูลที่กำหนดไว้ในแผนยุทธศาสตร์การพัฒนา เพื่อนำเสนอให้คณะกรรมการพัฒนาองค์การบริหารส่วนจังหวัดสตูลพิจารณา เมื่อวันที่ 21 พฤศจิกายน 2556 และคณะกรรมการพัฒนาองค์การบริหารส่วนจังหวัดสตูล ได้พิจารณาร่างแผนการดำเนินงานเพื่อนำเสนอผู้บริหาร เมื่อวันที่ 21 พฤศจิกายน 2556

ขั้นตอนที่ 3 การประกาศใช้แผนการดำเนินงาน คณะกรรมการพัฒนาองค์การบริหารส่วนจังหวัดสตูล นำร่างแผนการดำเนินงานเสนอผู้บริหารองค์การบริหารส่วนจังหวัดสตูล เพื่อประกาศใช้และปิดประกาศโดยเปิดเผยให้ประชาชนทราบ สามารถตรวจสอบได้

ประโยชน์ของแผนการดำเนินงาน

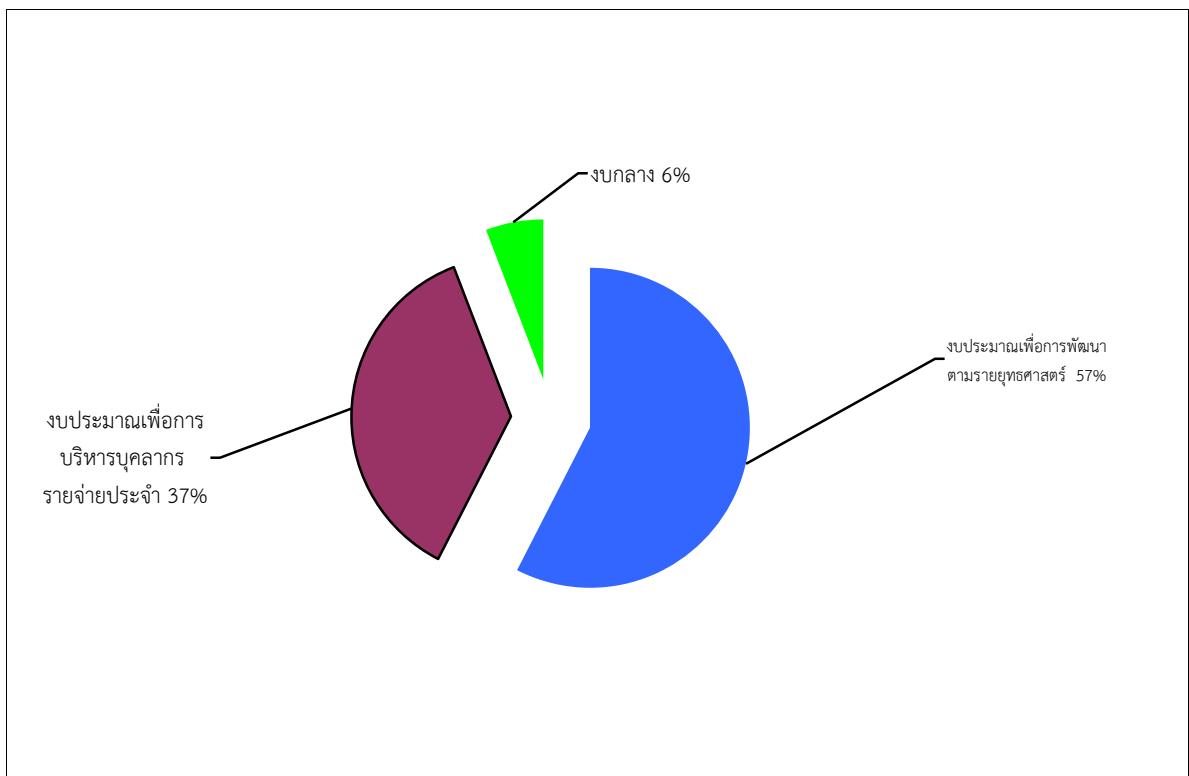
1. แสดงถึงความชัดเจนในการนำแผนยุทธศาสตร์การพัฒนาศาสตร์การปฏิบัติ
2. แสดงถึงความสอดคล้องระหว่างโครงการ/กิจกรรมกับงบประมาณรายจ่ายประจำปี
3. เพื่อความสะดวกในการปฏิบัติงานตามโครงการต่างๆ
4. ง่ายต่อการติดตามและประเมินผลการดำเนินงานตามแผนงาน/โครงการ/กิจกรรมในปีนั้น

การจัดสรรงบประมาณในปีงบประมาณ พ.ศ. 2557

องค์การบริหารส่วนจังหวัดสตูลได้ประมาณการรายรับโดยรวมเงินอุดหนุนทั่วไปไว้จำนวน 240,000,000 บาท ซึ่งจำแนกให้เห็นดังนี้

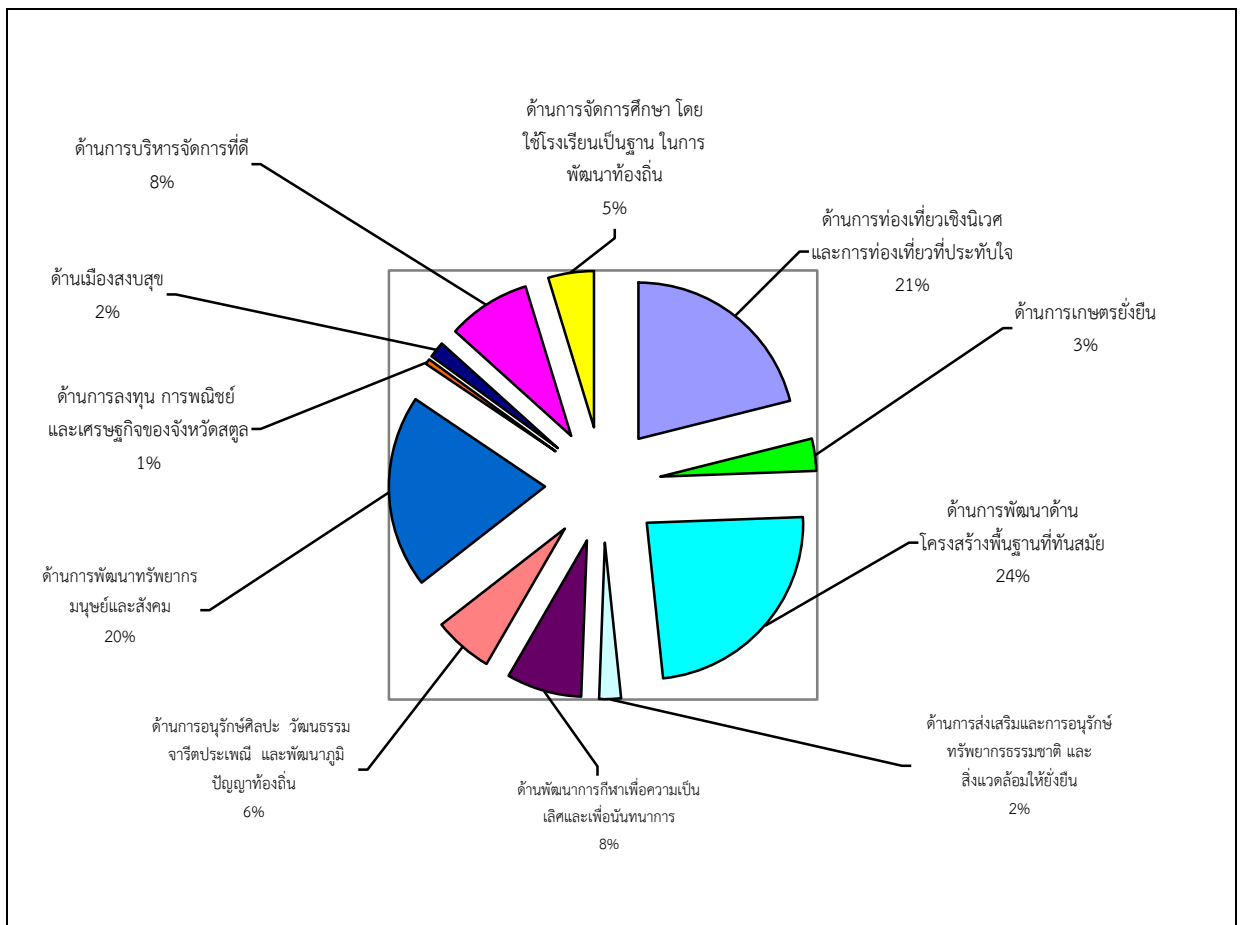
| | |
|---|------------------------|
| 1. งบประมาณเพื่อการพัฒนาตามรายยุทธศาสตร์ | 137,808,800 บาท |
| 2. งบประมาณเพื่อการบริหารบุคลากร รายจ่ายประจำ | 87,888,220 บาท |
| 3. งบกลาง | 14,302,980 บาท |
| รวม | 240,000,000 บาท |

แผนภูมิแสดงการจัดสรรงบประมาณ ประจำปีงบประมาณ พ.ศ. 2557



| งบประมาณเพื่อการพัฒนาตามยุทธศาสตร์ ประจำปีงบประมาณ 2557 | |
|--|--------------------|
| 1. ด้านการท่องเที่ยวเชิงนิเวศและการท่องเที่ยวที่ประทับใจ | 29,250,000 |
| 2. ด้านการเกษตรยั่งยืน | 4,250,000 |
| 3. ด้านการพัฒนาด้านโครงสร้างพื้นฐานที่ทันสมัย | 33,049,000 |
| 4. ด้านการส่งเสริมและการอนุรักษ์ทรัพยากรธรรมชาติและสิ่งแวดล้อมให้ยั่งยืน | 3,154,000 |
| 5. ด้านพัฒนาการกีฬาเพื่อความเป็นเลิศและเพื่อนันทนาการ | 10,692,000 |
| 6. ด้านการอนุรักษ์ศิลปะ วัฒนธรรม จารีตประเพณี และพัฒนาภูมิปัญญาท้องถิ่น | 8,350,000 |
| 7. ด้านการพัฒนาทรัพยากรมนุษย์และสังคม | 27,765,000 |
| 8. ด้านการลงทุน การพาณิชย์ และเศรษฐกิจของจังหวัดสตูล | 750,000 |
| 9. ด้านเมืองสงบสุข | 2,300,000 |
| 10. ด้านการบริหารจัดการที่ดี | 11,581,000 |
| 11. ด้านการจัดการศึกษา โดยใช้โรงเรียนเป็นฐาน ในการพัฒนาท้องถิ่น | 6,667,800 |
| รวม | 137,808,800 |

แผนภูมิแสดงงบประมาณเพื่อการพัฒนาตามยุทธศาสตร์ ประจำปีงบประมาณ พ.ศ. 2557 (เฉพาะงบพัฒนา)



**บัญชีสรุปจำนวนโครงการและงบประมาณ
แผนการดำเนินงาน ประจำปีงบประมาณ พ.ศ.2557**

องค์การบริหารส่วนจังหวัดสตูล

| ยุทธศาสตร์/แนวทางการพัฒนา | จำนวนโครงการ/กิจกรรม ที่ดำเนินการ | คิดเป็นร้อยละของ โครงการ/กิจกรรมทั้งหมด | จำนวนงบประมาณ (บาท) | คิดเป็นร้อยละของ งบประมาณทั้งหมด | หน่วยดำเนินการ |
|---|--------------------------------------|--|------------------------|-------------------------------------|----------------|
| ยุทธศาสตร์ที่ 1 การท่องเที่ยวเชิงนิเวศและการท่องเที่ยวที่ประทับใจ | | | | | |
| 1.1 ส่งเสริมการมีส่วนร่วมของชุมชนและท้องถิ่นในการให้บริการท่องเที่ยว ส่งเสริมการจัดการความรู้ด้านการท่องเที่ยวแก่ชุมชน เอกชน และ ปลูกฝังจิตสำนึกของชุมชนในการพัฒนาการท่องเที่ยวอย่างยั่งยืน | 2 | 1.65 | 800,000 | 0.58 | สำนักปลัดฯ |
| 1.2 ส่งเสริมและรักษาสีเขียวสิ่งแวดล้อมในแหล่งท่องเที่ยว | 1 | 0.83 | 1,000,000 | 0.73 | สำนักปลัดฯ |
| 1.3 สร้างระบบมาตรฐาน/ใช้เทคโนโลยี /จัดศูนย์บริการ ในการให้บริการนักท่องเที่ยว และการประชาสัมพันธ์มาตรฐานให้แก่ผู้ประกอบการ | 1 | 0.83 | 15,000,000 | 10.88 | กองช่าง |
| 1.4 พัฒนาจริยธรรมของผู้ประกอบการธุรกิจท่องเที่ยว | - | - | | - | |
| 1.5 ปรับปรุง บำรุงรักษา พัฒนาโครงสร้างพื้นฐานและสิ่งอำนวยความสะดวก แหล่งท่องเที่ยว ให้เป็นที่น่าสนใจของนักท่องเที่ยว | 2 | 1.65 | 6,000,000 | 4.35 | กองช่าง |
| 1.6 จัดกิจกรรมประจำปีที่น่าสนใจ และเทศกาลที่โดดเด่นเป็นพิเศษ ตลอดทั้งปี | 6 | 4.96 | 4,850,000 | 3.52 | สำนักปลัดฯ |
| 1.7 ประชาสัมพันธ์แหล่งท่องเที่ยวทุกประเภทให้ทั่วถึงและขยายไปยัง ประเทศเพื่อนบ้าน | 1 | 0.83 | 1,500,000 | 1.09 | สำนักปลัดฯ |
| 1.8 อบรมผู้ประกอบการกิจการท่องเที่ยว มัคคุเทศก์ และอาสาสมัคร ด้านการท่องเที่ยวให้สอดคล้องกับระเบียบ กฎ มาตรฐานต่างๆ รวมตลอดการพัฒนา บุคลากรด้านการท่องเที่ยวให้มีความรู้ มีทักษะการบริการที่ประทับใจนักท่องเที่ยว | 1 | 0.83 | 100,000 | 0.07 | สำนักปลัดฯ |
| รวม | 14 | 11.57 | 29,250,000 | 21.23 | |

| ยุทธศาสตร์/แนวทางการพัฒนา | จำนวนโครงการ/กิจกรรม ที่ดำเนินการ | คิดเป็นร้อยละของ โครงการ/กิจกรรมทั้งหมด | จำนวนงบประมาณ (บาท) | คิดเป็นร้อยละของ งบประมาณทั้งหมด | หน่วยดำเนินการ |
|---|--------------------------------------|--|------------------------|-------------------------------------|------------------------|
| ยุทธศาสตร์ที่ 2 การเกษตรยั่งยืน | | | | | |
| 2.1 ส่งเสริมอาชีพและสนับสนุนการสร้างองค์ความรู้ทางด้านกับเกษตรกรรม ตามแนวเศรษฐกิจพอเพียง | 7 | 5.79 | 3,750,000 | 2.72 | สำนักปลัดฯ/ กองแผนฯ |
| 2.2 จัดหาตลาดรองรับผลิตภัณฑ์ทางการเกษตร | - | - | - | - | |
| 2.3 พัฒนาการค้าขายแดนให้มีประสิทธิภาพเพื่อรองรับการขยายตัวของสินค้า ทางการเกษตร | - | - | - | - | |
| 2.4 สนับสนุนการจัดตั้งศูนย์วิจัย/สถาบันพัฒนาทางการเกษตร | 1 | 0.83 | 500,000 | 0.36 | กองแผนฯ |
| รวม | 8 | 6.61 | 4,250,000 | 3.08 | |
| ยุทธศาสตร์ที่ 3 การพัฒนาด้านโครงสร้างพื้นฐานที่ทันสมัย | | | | | |
| 3.1 ปรับปรุงโครงสร้างพื้นฐานการคมนาคมให้ใช้งานได้เต็มที่ ด้วยการก่อสร้าง ซ่อมแซมผิวจราจร และการขยายเส้นทางจราจร ให้เชื่อมโยงกันในสายหลักและสายรอง | 6 | 4.96 | 29,549,000 | 21.44 | กองช่าง |
| 3.2 ปรับปรุงซ่อมแซม ก่อสร้าง สะพาน ท่าเทียบเรือ เขื่อน และตลิ่ง ให้อยู่ในสภาพพร้อมใช้งาน | - | - | - | - | |
| 3.3 จัดให้มีสิ่งอำนวยความสะดวกและอุปกรณ์ทันสมัย เพื่อความปลอดภัยในการสัญจรทั้งทางบกทางน้ำ | 1 | 0.83 | 2,500,000 | 1.81 | กองช่าง |
| 3.4 ส่งเสริมการให้ความรู้ด้านกฎระเบียบ และความปลอดภัยในการใช้ถนน การปลูกฝังจิตสำนึก และความมีวินัยในการจราจร | - | - | - | - | |
| 3.5 สนับสนุนการขยายเขตการให้บริการประปา ไฟฟ้า โทรศัพท์ และระบบอินเทอร์เน็ต | - | - | - | - | |
| 3.6 บำรุงรักษา แหล่งน้ำ ลำคลอง และระบบชลประทาน ให้มีประสิทธิภาพ | 1 | 0.83 | 1,000,000 | 0.73 | กองช่าง |
| 3.7 ส่งเสริม สนับสนุนการจัดทำผังเมืองรวมจังหวัด ผังเมืองเฉพาะ และผังเมืองชุมชน | - | - | - | - | |
| รวม | 8 | 6.61 | 33,049,000 | 23.98 | |

| ยุทธศาสตร์/แนวทางการพัฒนา | จำนวนโครงการ/กิจกรรม ที่ดำเนินการ | คิดเป็นร้อยละของ โครงการ/กิจกรรมทั้งหมด | จำนวนงบประมาณ (บาท) | คิดเป็นร้อยละของ งบประมาณทั้งหมด | หน่วยดำเนินการ |
|--|--------------------------------------|--|------------------------|-------------------------------------|--------------------------|
| ยุทธศาสตร์ที่ 4 การส่งเสริมและการอนุรักษ์ทรัพยากรธรรมชาติและสิ่งแวดล้อมให้ยั่งยืน | | | | | |
| 4.1 ส่งเสริมการอนุรักษ์พื้นที่ชุ่มน้ำ พื้นที่ชายฝั่งทะเล พื้นที่ป่าชายเลน ที่เสื่อมโทรมให้มีความสมบูรณ์ดังเดิม | 1 | 0.83 | 50,000 | 0.04 | กองช่าง |
| 4.2 ส่งเสริม สนับสนุนการจัดการพื้นที่เก็บน้ำ แก้มลิง ให้เพียงพอต่อการเกษตรและการ ดำรงชีวิตและสามารถแก้ไขปัญหาหน้าท่วมได้ | - | - | - | - | |
| 4.3 ส่งเสริม สนับสนุนการสร้างจิตสำนึกของประชาชนในการเฝ้าระวัง แก้ไขปัญหาทรัพยากรธรรมชาติและสิ่งแวดล้อม | 3 | 2.48 | 350,000 | 0.25 | กองช่าง |
| 4.4 สนับสนุนการบริหารจัดการขยะ สิ่งปฏิกูล และการบำบัดน้ำเสีย | 2 | 1.65 | 2,754,000 | 2.00 | กองช่าง |
| 4.5 ส่งเสริมให้ประชาชนรู้จักการใช้ที่ดิน ประโยชน์ที่ดิน การเป็นเมืองสีเขียวอย่างยั่งยืน | - | - | - | - | |
| รวม | 6 | 4.96 | 3,154,000 | 2.29 | |
| ยุทธศาสตร์ที่ 5 พัฒนาการกีฬาเพื่อความเป็นเลิศและเพื่อนันทนาการ | | | | | |
| 5.1 ก่อสร้าง พัฒนาลานกีฬา สวนสาธารณะและจัดตั้งศูนย์ฝึกกีฬา | - | - | - | - | |
| 5.2 พัฒนา ปรับปรุง รักษา สนามกีฬาให้ได้มาตรฐานและรองรับการใช้บริการ และจัดหาเครื่องมือ/อุปกรณ์ และสิ่งอำนวยความสะดวกในการออกกำลังกาย ให้ครบครัน | 3 | 2.48 | 1,780,000 | 1.29 | กองการศึกษาฯ/ กองช่าง |
| 5.3 ส่งเสริมการจัดกิจกรรมด้านกีฬา เป็นประจำและต่อเนื่อง | 5 | 4.13 | 8,000,000 | 5.81 | กองการศึกษาฯ |
| 5.4 พัฒนาศักยภาพครูและบุคลากรทางการกีฬาให้มีความชำนาญ มีความรู้ และทักษะใน การบริการมากขึ้น รวมตลอดส่งเสริมการพัฒนาการด้านการกีฬาและนันทนาการให้มี ความรู้และทักษะที่สูงขึ้น | 4 | 3.31 | 912,000 | 0.66 | กองการศึกษาฯ |
| 5.5 ส่งเสริมการเล่นกีฬาเพื่อสุขภาพให้กับประชาชน | - | - | - | - | |
| รวม | 12 | 9.92 | 10,692,000 | 7.76 | |

| ยุทธศาสตร์/แนวทางการพัฒนา | จำนวนโครงการ/กิจกรรม ที่ดำเนินการ | คิดเป็นร้อยละของ โครงการ/กิจกรรมทั้งหมด | จำนวนงบประมาณ (บาท) | คิดเป็นร้อยละของ งบประมาณทั้งหมด | หน่วยดำเนินการ |
|--|--------------------------------------|--|------------------------|-------------------------------------|-----------------------------|
| ยุทธศาสตร์ที่ 6 การอนุรักษ์ศิลปะ วัฒนธรรม จารีตประเพณี และพัฒนาภูมิปัญญาท้องถิ่น | | | | | |
| 6.1 จัดให้มีกิจกรรมทางวัฒนธรรม ประเพณีที่มีคุณค่าตลอดปีอย่างต่อเนื่อง และการส่งเสริมการอนุรักษ์ไว้ซึ่งประเพณี วัฒนธรรม และภูมิปัญญาท้องถิ่น เพื่อจรรโลงไว้ลูกหลานสืบไป | 8 | 6.61 | 7,150,000 | 5.19 | กองการศึกษาฯ |
| 6.2 ฝึกอบรม ปลูกฝังค่านิยม จริยธรรม ศีลธรรม และคุณธรรมแก่ประชาชน ทุกกลุ่มอย่างต่อเนื่อง | 2 | 1.65 | 1,200,000 | 0.87 | กองการศึกษาฯ |
| 6.3 ส่งเสริมการแสดงออกทางศิลปะ วัฒนธรรม และภูมิปัญญาท้องถิ่นที่สำคัญพิเศษ | - | - | - | - | |
| 6.4 ส่งเสริมให้ผู้นำทางศาสนา สถาบันทางศาสนามีบทบาทในการพัฒนาประชาชนให้เป็นผู้มีคุณธรรม ยึดมั่นในหลักศาสนา | - | - | - | - | |
| รวม | 10 | 8.26 | 8,350,000 | 6.06 | |
| ยุทธศาสตร์ที่ 7 การพัฒนาทรัพยากรมนุษย์และสังคม | | | | | |
| 7.1 พัฒนามาตรฐานการศึกษาในระบบนอกระบบ และการศึกษาตามอัธยาศัย | 14 | 11.57 | 18,500,000 | 13.42 | กองการศึกษาฯ |
| 7.2 พัฒนาบุคลากรด้านการศึกษา | 1 | 0.83 | 450,000 | 0.33 | กองการศึกษาฯ |
| 7.3 ส่งเสริมการแลกเปลี่ยนวัฒนธรรมระหว่างประเทศและการแลกเปลี่ยนนักเรียน | - | - | - | - | |
| 7.4 ส่งเสริมสุขภาพของประชาชน การป้องกันและการควบคุมโรค | 2 | 1.65 | 2,815,000 | 2.04 | สำนักปลัดฯ |
| 7.5 ส่งเสริมการจัดสวัสดิการสังคม | 1 | 0.83 | 500,000 | 0.36 | สำนักปลัดฯ |
| 7.6 ส่งเสริมและพัฒนาคุณภาพชีวิตให้กับผู้พิการ ผู้สูงอายุ และผู้ด้อยโอกาสทางสังคม | 4 | 3.31 | 5,500,000 | 3.99 | กองการศึกษาฯ/ สำนักปลัดฯ |
| 7.7 ส่งเสริม และพัฒนาคุณภาพกลุ่มอาชีพให้มีทักษะสูงขึ้น | - | - | - | - | |
| รวม | 22 | 18.18 | 27,765,000 | 20.15 | |

| ยุทธศาสตร์/แนวทางการพัฒนา | จำนวนโครงการ/กิจกรรม ที่ดำเนินการ | คิดเป็นร้อยละของ โครงการ/กิจกรรมทั้งหมด | จำนวนงบประมาณ (บาท) | คิดเป็นร้อยละของ งบประมาณทั้งหมด | หน่วยดำเนินการ |
|---|--------------------------------------|--|------------------------|-------------------------------------|------------------------|
| ยุทธศาสตร์ที่ 8 การลงทุน การพาณิชย์ และเศรษฐกิจของจังหวัดสตูล | | | | | |
| 8.1 ส่งเสริมการลงทุนด้านอสังหาริมทรัพย์ และการพาณิชย์ | 1 | 0.83 | 150,000 | 0.11 | สำนักปลัดฯ |
| 8.2 ส่งเสริมการจัดตั้งตลาดที่มีความเหมาะสมและถูกสุขลักษณะและปลอดภัย | 1 | 0.83 | 600,000 | 0.44 | กองช่าง |
| 8.3 ส่งเสริมการออมให้แก่ประชาชน | - | - | - | - | |
| 8.4 สนับสนุนให้มีการเปิดพื้นที่ปลอดภาษี และพัฒนาการค้าชายแดนให้มีประสิทธิภาพ | - | - | - | - | |
| รวม | 2 | 1.65 | 750,000 | 0.54 | |
| ยุทธศาสตร์ที่ 9 เมืองสงบสุข | | | | | |
| 9.1 เพิ่มประสิทธิภาพในการป้องกันและบรรเทาสาธารณภัย | 1 | 0.83 | 100,000 | 0.07 | กองช่าง |
| 9.2 ส่งเสริมการมีส่วนร่วมของประชาชน / กลุ่มอาสาสมัคร ให้มีสมรรถนะเพิ่มขึ้น และส่งเสริมให้ประชาชนเฝ้าระวังเหตุและป้องกันตนเอง | 1 | 0.83 | 200,000 | 0.15 | สำนักปลัดฯ |
| 9.3 สนับสนุนการสร้างความสามัคคีในชุมชน และสนับสนุนการสร้างความเข้มแข็งในชุมชน | 4 | 3.31 | 1,900,000 | 1.38 | สำนักปลัดฯ/ กองกิจฯ |
| 9.4 เพิ่มประสิทธิภาพในการป้องกันแก้ไขปัญหายาเสพติด รวมตลอดการอบรมเพิ่มพูน ความรู้ในการป้องกันตนเองจากภัยยาเสพติด | 2 | 1.65 | 100,000 | 0.07 | สำนักปลัดฯ |
| รวม | 8 | 6.61 | 2,300,000 | 1.67 | |

| ยุทธศาสตร์/แนวทางการพัฒนา | จำนวนโครงการ/กิจกรรม ที่ดำเนินการ | คิดเป็นร้อยละของ โครงการ/กิจกรรมทั้งหมด | จำนวนงบประมาณ (บาท) | คิดเป็นร้อยละของ งบประมาณทั้งหมด | หน่วยดำเนินการ |
|---|--------------------------------------|--|------------------------|-------------------------------------|--------------------------------|
| ยุทธศาสตร์ที่ 10 การบริหารการจัดการที่ดี | | | | | |
| 10.1 เสริมสร้างประสิทธิภาพการปฏิบัติงานของบุคลากร และพัฒนาบุคลากร ให้มีคุณธรรมจริยธรรม จรรยาบรรณ ตลอดจนมีความซื่อสัตย์สุจริต | 2 | 1.65 | 791,000 | 0.57 | สำนักปลัดฯ |
| 10.2 จัดการวางแผนพัฒนาท้องถิ่น การประสานแผนพัฒนาท้องถิ่น โดยประชาชนเข้ามามีส่วนร่วมเพื่อตอบสนองความต้องการของประชาชน | 4 | 3.31 | 380,000 | 0.28 | สำนักปลัดฯ/ กองแผนฯ |
| 10.3 เพิ่มประสิทธิภาพการบริหารราชการ และเสริมสร้างธรรมาภิบาลในการบริหาร จัดการองค์กร | 2 | 1.65 | 400,000 | 0.29 | สำนักปลัดฯ/ กองแผนฯ |
| 10.4 พัฒนาเครื่องมือ อุปกรณ์ และสถานที่ในปฏิบัติงานของเจ้าหน้าที่ให้ทันสมัยและ เพียงพอต่อการปฏิบัติงาน | 1 | 0.83 | 500,000 | 0.36 | กองช่าง |
| 10.5 พัฒนาเครื่องจักรกล เครื่องยนต์ เครื่องมือสื่อสารให้ครบถ้วน เพื่อการปฏิบัติงานที่รวดเร็วและทันเวลา | 1 | 0.83 | 4,200,000 | 3.05 | กองช่าง |
| 10.6 ประชาสัมพันธ์ข้อมูลข่าวสาร ภารกิจของท้องถิ่นให้ครอบคลุมต่อเนื่อง | 3 | 2.48 | 3,060,000 | 2.22 | สำนักปลัดฯ/กองช่าง/ กองแผนฯ |
| 10.7 ส่งเสริมเสริมประชาธิปไตย ความเสมอภาค และเสรีภาพของประชาชนและส่งเสริม การมีส่วนร่วม ของประชาชน ในการพัฒนาท้องถิ่น | 4 | 3.31 | 2,250,000 | 1.63 | กองแผนฯ/กองกิจฯ |
| รวม | 17 | 14.05 | 11,581,000 | 8.40 | |
| ยุทธศาสตร์ที่ 11 การจัดการศึกษาโดยใช้โรงเรียนเป็นฐานในการพัฒนาท้องถิ่น | | | | | |
| 11.1 พัฒนานักเรียนให้เป็นคนดี คนเก่ง และมีความสุขในการเรียน | 4 | 3.31 | 4,791,000 | 3.48 | รร.นิคมฯ |
| 11.2 ส่งเสริม สนับสนุน พัฒนาศักยภาพบุคลากร | 2 | 1.65 | 80,000 | 0.06 | รร.นิคมฯ |
| 11.3 พัฒนาสื่อ วัสดุ ครุภัณฑ์และเทคโนโลยีเพื่อการศึกษา | 3 | 2.48 | 116,800 | 0.08 | รร.นิคมฯ |
| 11.4 พัฒนาโครงสร้างพื้นฐานและสร้างแหล่งเรียนรู้ในโรงเรียน | 2 | 1.65 | 1,250,000 | 0.91 | รร.นิคมฯ |
| 11.5 ส่งเสริมการบริหารโดยใช้โรงเรียนเป็นฐานในการพัฒนาท้องถิ่น ด้วยการจัดการศึกษาตลอดชีวิต (SBMLD) | 3 | 2.48 | 430,000 | 0.31 | รร.นิคมฯ |
| รวม | 14 | 11.57 | 6,667,800 | 4.84 | |
| รวมทั้งสิ้น | 121 | 100 | 137,808,800 | 100 | |

**บัญชีรายละเอียดโครงการ/กิจกรรม/งบประมาณ
แผนการดำเนินงาน ประจำปีงบประมาณ พ.ศ. 2557**

องค์การบริหารส่วนจังหวัดสตูล

| ลำดับที่ | โครงการ/กิจกรรม | รายละเอียดของโครงการ/กิจกรรม /ผลผลิต | ตัวชี้วัด | งบประมาณ | สถานที่ดำเนินการ | หน่วยงาน ดำเนินการ | พ.ศ. 2556 | | | พ.ศ. 2557 | | | | | | | | | |
|--|--|---|-------------------------------|------------|--|-----------------------|-----------|------|------|-----------|------|-------|-------|------|-------|------|------|------|--|
| | | | | | | | ต.ค. | พ.ย. | ธ.ค. | ม.ค. | ก.พ. | มี.ค. | เม.ย. | พ.ค. | มิ.ย. | ก.ค. | ส.ค. | ก.ย. | |
| ยุทธศาสตร์ที่ 1 การท่องเที่ยวเชิงนิเวศและการท่องเที่ยวที่ประทับใจ | | | | | | | | | | | | | | | | | | | |
| 1.1 ส่งเสริมการมีส่วนร่วมของชุมชนและท้องถิ่นในการให้บริการท่องเที่ยว ส่งเสริมการจัดการความรู้ด้านการท่องเที่ยวแก่ชุมชน เอกชน และ ปลูกฝังจิตสำนึกของชุมชนในการพัฒนาการท่องเที่ยวอย่างยั่งยืน | | | | | | | | | | | | | | | | | | | |
| 1.1.1 | ขับเคลื่อนอนาคตสตูล ด้านการท่องเที่ยว | - จัดตั้งสภาและส่งเสริมกิจการสภา ด้านการท่องเที่ยวสตูล จำนวนไม่น้อยกว่า 2 ครั้ง | - จำนวนครั้งที่จัด กิจกรรม | 500,000 | อบจ.สตูล | สำนักปลัดฯ | | | | | | | | | | | | | |
| 1.1.2 | เปิดโลกทัศน์การท่องเที่ยวเชิงวิถีชีวิต ชุมชนจังหวัดสตูล | - จัดกิจกรรมออกบูทนิทรรศการ เผยแพร่เครือข่ายการท่องเที่ยวโดย ชุมชนจังหวัดสตูล และ จัดกิจกรรม แลกเปลี่ยนเรียนรู้ส่งเสริมการ ดำเนินงานของเครือข่ายการท่องเที่ยว โดยชุมชนจังหวัดสตูล จำนวน 1 ครั้ง | - จำนวนครั้งที่จัด กิจกรรม | 300,000 | ศูนย์สารสนเทศ การท่องเที่ยว หรือพื้นที่ต่างจังหวัด | สำนักปลัดฯ | | | | | | | | | | | | | |
| 1.2 ส่งเสริมและรักษาสิ่งแวดล้อมในแหล่งท่องเที่ยว | | | | | | | | | | | | | | | | | | | |
| 1.2.1 | รักษ์ เล ป่า ฟ้า สตูล | - จัดกิจกรรมนำจิตอาสาเก็บขยะ บริเวณชายฝั่ง และได้ทะเล ตามเกาะต่างๆ - จัดกิจกรรมทำหมัน - ฉีดวัคซีนสุนัข และแมว จำนวน 1 ครั้ง/ปี | - จำนวนครั้งที่จัด กิจกรรม | 1,000,000 | เขตอุทยาน แห่งชาติตะรุเตา | สำนักปลัดฯ | | | | | | | | | | | | | |
| 1.3 สร้างระบบมาตรฐาน/ใช้เทคโนโลยี /จัดศูนย์บริการ ในการให้บริการนักท่องเที่ยว และการประชาสัมพันธ์มาตรฐานให้แก่ผู้ประกอบการ | | | | | | | | | | | | | | | | | | | |
| 1.3.1 | ศูนย์บริการนักท่องเที่ยว | - ก่อสร้างศูนย์บริการนักท่องเที่ยว ตามแบบที่ อบจ. กำหนด จำนวน 1 แห่ง | - จำนวนแห่ง | 15,000,000 | อ.ควนโดน | กองช่าง | | | | | | | | | | | | | |

| ลำดับที่ | โครงการ/กิจกรรม | รายละเอียดของโครงการ/กิจกรรม /ผลผลิต | ตัวชี้วัด | งบประมาณ | สถานที่ดำเนินการ | หน่วยงาน ดำเนินการ | พ.ศ. 2556 | | | พ.ศ. 2557 | | | | | | | | | | | | | | | |
|--|---|---|---------------------------------|-----------|-------------------------------------|-----------------------|-----------|------|------|-----------|------|-------|-------|------|-------|------|------|------|--|--|--|--|--|--|--|
| | | | | | | | ต.ค. | พ.ย. | ธ.ค. | ม.ค. | ก.พ. | มี.ค. | เม.ย. | พ.ค. | มิ.ย. | ก.ค. | ส.ค. | ก.ย. | | | | | | | |
| | | | | | | | | | | | | | | | | | | | | | | | | | |
| 1.4 พัฒนาริยธรรมของผู้ประกอบการธุรกิจท่องเที่ยว | | | | | | | | | | | | | | | | | | | | | | | | | |
| 1.5 ปรับปรุง บำรุงรักษา พัฒนาโครงสร้างพื้นฐานและสิ่งอำนวยความสะดวกแหล่งท่องเที่ยว ให้เป็นที่น่าสนใจของนักท่องเที่ยว | | | | | | | | | | | | | | | | | | | | | | | | | |
| 1.5.1 | ป้ายบอกทางแหล่งท่องเที่ยว | - จัดทำป้ายบอกทางแหล่งท่องเที่ยวตามแบบที่อบจ.กำหนด | - จำนวนแห่ง | 1,000,000 | ในพท.จังหวัดสตูล | กองช่าง | | | | | | | | | | | | | | | | | | | |
| 1.5.2 | ปรับปรุงภูมิทัศน์แหล่งท่องเที่ยวหาดแหลมสน | - ปรับปรุงภูมิทัศน์แหล่งท่องเที่ยวหาดแหลมสนตามแบบที่กำหนด จำนวน 1 แห่ง | - จำนวนแห่ง | 5,000,000 | ต.แหลมสน | กองช่าง | | | | | | | | | | | | | | | | | | | |
| 1.6 จัดกิจกรรมประจำปีที่น่าสนใจ และเทศกาลที่โดดเด่นเป็นพิเศษ ตลอดทั้งปี | | | | | | | | | | | | | | | | | | | | | | | | | |
| 1.6.1 | เปิดฟ้าอันดามันสวรรค์สตูล | - จัดกิจกรรมส่งเสริมเปิดฤดูกาลท่องเที่ยวประจำปีของจังหวัดสตูล - จัดกิจกรรมพบปะกันระหว่างผู้ประกอบการท่องเที่ยวและภาคส่วนที่เกี่ยวข้อง จำนวน 1 ครั้ง/ปี | - จำนวนครั้งที่จัดกิจกรรม | 850,000 | จุดชมวิวชายหาดปากบารา อ.ละงู จ.สตูล | สำนักปลัดฯ | | | | | | | | | | | | | | | | | | | |
| 1.6.2 | ส่งเสริมการท่องเที่ยวจังหวัดสตูลทั้งในและต่างประเทศ | - จัดกิจกรรมส่งเสริมการท่องเที่ยวรูปแบบต่างๆ เช่น แข่งขันตกปลา, แข่งขันเรือพาย, แข่งขันตะกร้อ เชื่อมความสัมพันธ์ระหว่างประเทศ, เทศกาลส่งเสริมการท่องเที่ยวอำเภอละงู, ยอนฮอยหลอด ฯลฯ ไม่น้อยกว่า 5 กิจกรรม | - จำนวนกิจกรรมที่จัด | 1,500,000 | ในพท.จังหวัดสตูล | สำนักปลัดฯ | | | | | | | | | | | | | | | | | | | |
| 1.6.3 | จัดงานบาราฟิชซิ่งคัพ | - จัดกิจกรรมแข่งขันตกปลาเรือทัวร์เปิดในระดับนานาชาติ จำนวนผู้เข้าร่วมการแข่งขันไม่น้อยกว่า 10 ทีม - จัดบูทอาหารและนิทรรศการเพื่อส่งเสริมการท่องเที่ยว | - จำนวนทีมที่เข้าร่วมการแข่งขัน | 800,000 | ในพท. จังหวัดสตูล | สำนักปลัดฯ | | | | | | | | | | | | | | | | | | | |

| ลำดับที่ | โครงการ/กิจกรรม | รายละเอียดของโครงการ/กิจกรรม / ผลผลิต | ตัวชี้วัด | งบประมาณ | สถานที่ดำเนินการ | หน่วยงานดำเนินการ | พ.ศ. 2556 | | | พ.ศ. 2557 | | | | | | | | | |
|--|---|---|--------------------------------|-----------|---------------------------------|-------------------|-----------|------|------|-----------|------|-------|-------|------|-------|------|------|------|--|
| | | | | | | | ต.ค. | พ.ย. | ธ.ค. | ม.ค. | ก.พ. | มี.ค. | เม.ย. | พ.ค. | มิ.ย. | ก.ค. | ส.ค. | ก.ย. | |
| 1.6.4 | จัดการแข่งขันเรือหัวโทง | - จัดกิจกรรมแข่งขันตกปลาเรือประมงพื้นบ้าน "เรือหัวโทง" จำนวนผู้เข้าร่วมการแข่งขันไม่น้อยกว่า 10 ทีม - จัดกิจกรรมแสดงบนเวทีและออกบูทนิทรรศการเผยแพร่วิถีชีวิตประเพณีวัฒนธรรมของชาวประมงชายฝั่ง จำนวน 1 ครั้ง | - จำนวนครั้งที่จัดกิจกรรม | 200,000 | ในพท. จังหวัดสตูล | สำนักปลัดฯ | | | | | | | | | | | | | |
| 1.6.5 | จัดการแข่งขันวิ่งมินิ -ฮาล์ฟมาราธอน | - จัดกิจกรรมแข่งขันวิ่งในเส้นทางท่องเที่ยวจังหวัดสตูล จำนวน 1 ครั้ง | - จำนวนครั้งที่จัดกิจกรรม | 500,000 | ในพท.จังหวัดสตูล | สำนักปลัดฯ | | | | | | | | | | | | | |
| 1.6.6 | จัดงานสตูลฟอสซิลเฟสทีวัล (Satun Fossil Festival) อำเภอฟู่หว้า | - จัดงานออกบูทนิทรรศการกรมการท่องเที่ยวจังหวัดสตูลและถ่ายทอดความรู้เกี่ยวกับซากช้างดึกดำบรรพ์ร่วมกับองค์กรอื่น จำนวน 1 ครั้ง 10 วัน | - จำนวนครั้งที่จัดกิจกรรม | 1,000,000 | อ.ฟู่หว้า | สำนักปลัดฯ | | | | | | | | | | | | | |
| 1.7 ประชาสัมพันธ์แหล่งท่องเที่ยวทุกประเภทให้ทั่วถึงและขยายไปยังประเทศเพื่อนบ้าน | | | | | | | | | | | | | | | | | | | |
| 1.7.1 | จัดทำสื่อประชาสัมพันธ์การท่องเที่ยวจังหวัดสตูล | - จัดทำสื่อในรูปแบบต่างๆ เช่น วิทยุ / โทรทัศน์/ป้ายประชาสัมพันธ์/ สื่อสิ่งพิมพ์ / แผ่นพับ / วีซีดี คู่มือท่องเที่ยว ฯลฯ ไม่น้อยกว่า 2 รูปแบบ | - จำนวนรูปแบบสื่อประชาสัมพันธ์ | 1,500,000 | ในพท.จังหวัดสตูล และต่างจังหวัด | สำนักปลัดฯ | | | | | | | | | | | | | |
| 1.8 อบรมผู้ประกอบการกิจการท่องเที่ยว มีคคุเทศก์ และอาสาสมัคร ด้านการท่องเที่ยวให้สอดคล้องกับระเบียบ กฎ มาตรฐานต่างๆ รวมตลอดการพัฒนาบุคลากรด้านการท่องเที่ยวให้มีความรู้ มีทักษะการบริการที่ประทับใจนักท่องเที่ยว | | | | | | | | | | | | | | | | | | | |
| 1.8.1 | ประชุมเชิงปฏิบัติการด้านการท่องเที่ยวทางทะเล | - จัดอบรม/ประชุมเชิงปฏิบัติการด้านการท่องเที่ยวทางทะเล 1 ครั้ง | - จำนวนครั้งที่จัดอบรม/ประชุม | 100,000 | ในพท.จังหวัดสตูล | สำนักปลัดฯ | | | | | | | | | | | | | |

| ลำดับที่ | โครงการ/กิจกรรม | รายละเอียดของโครงการ/กิจกรรม /ผลผลิต | ตัวชี้วัด | งบประมาณ | สถานที่ดำเนินการ | หน่วยงาน ดำเนินการ | พ.ศ. 2556 | | | พ.ศ. 2557 | | | | | | | | |
|--|---|---|-------------------------------|-----------|-------------------------------------|-----------------------|-----------|------|------|-----------|------|-------|-------|------|-------|------|------|------|
| | | | | | | | ต.ค. | พ.ย. | ธ.ค. | ม.ค. | ก.พ. | มี.ค. | เม.ย. | พ.ค. | มิ.ย. | ก.ค. | ส.ค. | ก.ย. |
| | | | | | | | | | | | | | | | | | | |
| ยุทธศาสตร์ที่ 2 การเกษตรยั่งยืน | | | | | | | | | | | | | | | | | | |
| 2.1 ส่งเสริมอาชีพและสนับสนุนการสร้างองค์ความรู้ทางด้านเกษตรกรรม ตามแนวเศรษฐกิจพอเพียง | | | | | | | | | | | | | | | | | | |
| 2.1.1 | งานวันจำปาตะของดีเมืองสตูล | - จัดประกวดผลผลิตทางการเกษตร - จัดกิจกรรมส่งเสริมการจำหน่าย สินค้าทางการเกษตร จำนวน 1 ครั้ง | - จำนวนครั้งที่จัด กิจกรรม | 300,000 | ทต.ควนโดน | สำนักปลัดฯ | | | | | | | | | | | | |
| 2.1.2 | ประกวดศูนย์บริการถ่ายทอด เทคโนโลยีการเกษตรประจำตำบล จังหวัดสตูล | - อุดหนุน สนง.เกษตรฯ จัดประกวดศูนย์ฯ จำนวน 1 ครั้ง | - จำนวนครั้งที่จัด ประกวด | 50,000 | อบจ.สตูล | กองแผนฯ | | | | | | | | | | | | |
| 2.1.3 | ส่งเสริมอาชีพเกษตรกร | - จัดอบรมให้ความรู้ แก่เกษตรกร เพื่อพัฒนาอาชีพด้านการเกษตร ไม่ น้อยกว่า 2 กลุ่มอาชีพ | - จำนวนกลุ่มอาชีพ | 1,000,000 | ในพท.จังหวัดสตูล | กองแผนฯ | | | | | | | | | | | | |
| 2.1.4 | ส่งเสริมหมู่บ้านนำร่อง เกษตรแนวใหม่ | - จัดอบรมให้ความรู้เกี่ยวกับการ วิเคราะห์ดินและการทำผสมปุ๋ย คลินิก หมอดิน ให้กับเกษตรกรสวนยางพารา สวนปาล์ม และสวนผลไม้ พื้นที่นำร่อง 3 ผลิตผล | - จำนวนผลิตผล | 1,000,000 | ในพท.จังหวัดสตูล | กองแผนฯ | | | | | | | | | | | | |
| 2.1.5 | จัดเวทีแลกเปลี่ยนข้อมูล เพื่อบริหารจัดการประมงพื้นบ้าน | - จัดเวทีเสวนาแลกเปลี่ยนข้อมูล ชาวประมงพื้นบ้าน จำนวน 2 ครั้ง | - จำนวนครั้งที่จัด เสวนา | 200,000 | ในพท.จังหวัดสตูล | กองแผนฯ | | | | | | | | | | | | |
| 2.1.6 | ปรับปรุงโรงอัดก้อนยางในสถาบัน เกษตรกร | - อุดหนุนสภาเกษตรกร จ.สตูล จัดหาเครื่องอัดก้อนยาง ในสถาบันเกษตรกร จำนวน 2 เครื่อง จำนวน 1 แห่ง | - จำนวนแห่ง | 1,000,000 | ต.ควนโพธิ์ อ.เมือง | กองแผนฯ | | | | | | | | | | | | |
| 2.1.7 | พัฒนาศักยภาพเกษตรกร มีอาชีพด้านปศุสัตว์ จังหวัดสตูล | - อุดหนุนสนง.ปศุสัตว์ จ.สตูล จัดกิจกรรมประกวดสัตว์และจัด กิจกรรมประชุมสัมมนาเกษตรกร จำนวน 600 ราย | - จำนวนผู้เข้าร่วม กิจกรรม | 200,000 | สถานีพัฒนาอาหาร สัตว์จังหวัดสตูล | สำนักปลัดฯ | | | | | | | | | | | | |

| ลำดับที่ | โครงการ/กิจกรรม | รายละเอียดของโครงการ/กิจกรรม / ผลผลิต | ตัวชี้วัด | งบประมาณ | สถานที่ดำเนินการ | หน่วยงาน ดำเนินการ | พ.ศ. 2556 | | | พ.ศ. 2557 | | | | | | | | |
|---|--|--|-------------------------|-----------|---------------------|--------------------|-----------|------|------|-----------|------|-------|-------|------|-------|------|------|------|
| | | | | | | | ต.ค. | พ.ย. | ธ.ค. | ม.ค. | ก.พ. | มี.ค. | เม.ย. | พ.ค. | มิ.ย. | ก.ค. | ส.ค. | ก.ย. |
| 2.2 จัดหาดลาตรงรับผลิตภัณฑ์ทางการเกษตร | | | | | | | | | | | | | | | | | | |
| 2.3 พัฒนาการค้าขายแดนให้มีประสิทธิภาพเพื่อรองรับการขยายตัวของสินค้าทางการเกษตร | | | | | | | | | | | | | | | | | | |
| 2.4 สนับสนุนการจัดตั้งศูนย์วิจัย/สถาบันพัฒนาทางการเกษตร | | | | | | | | | | | | | | | | | | |
| 2.4.1 | ขับเคลื่อนอนาคตสตูล ด้านการเกษตร | - จัดตั้งและส่งเสริมกิจการ สถานที่ปรึกษาด้านการเกษตร ไม่น้อยกว่า 4 ครั้ง | - จำนวนครั้งจัด กิจกรรม | 500,000 | ในพท.จังหวัดสตูล | กองแผนฯ | | | | | | | | | | | | |
| ยุทธศาสตร์ที่ 3 การพัฒนาด้านโครงสร้างพื้นฐานที่ทันสมัย | | | | | | | | | | | | | | | | | | |
| 3.1 ปรับปรุงโครงสร้างพื้นฐานการคมนาคมให้ใช้งานได้เต็มที่ด้วยการก่อสร้าง ซ่อมแซมผิวจราจร และการขยายเส้นทางจราจรให้เชื่อมโยงกันในสายหลักและสายรอง | | | | | | | | | | | | | | | | | | |
| 3.1.1 | ก่อสร้างถนนลาดยางแอสฟัลต์ติก คอนกรีต สายบ้านควนโต๊ะเหลง ต.ควนโดน อ.ควนโดน - คลองบาราเกด ต.ควนโดน ต.ควนกาหลง อ.ควนกาหลง | - ผิวจราจรกว้าง 6.00 ม. ระยะทาง 3.920 กม. lat 6.8174 long 100.0705 ถึง lat 6.8377 long 100.0695 | - จำนวนระยะทาง | 7,235,000 | ต.ควนโดน ต.ควนกาหลง | กองช่าง | | | | | | | | | | | | |
| 3.1.2 | ก่อสร้างถนนลาดยางแอสฟัลต์ติก คอนกรีต สายบ้านซอย 9 - บ้านซอย 8 ต.ควนกาหลง อ.ควนกาหลง | - ผิวจราจรกว้าง 6.00 ม. ระยะทาง 1.500 กม. (ไหล่ทางข้างละ 1 เมตร) lat 6.8867; lat 6.8932; long 100.0108 long 100.0075 | - จำนวนระยะทาง | 6,960,000 | ต.ควนกาหลง | กองช่าง | | | | | | | | | | | | |
| 3.1.3 | ก่อสร้างถนนลาดยางแอสฟัลต์ติก คอนกรีต สายบ้านในเมือง ม.12 บ.ควนตานี ม.4 ต.ละงู อ.ละงู | - ผิวจราจรกว้าง 6.00 ม. ระยะทาง 1.000 กม. lat 6.8608 long 99.7923 ถึง lat 6.8639 long 99.7828 | - จำนวนระยะทาง | 6,173,000 | ต.ละงู | กองช่าง | | | | | | | | | | | | |
| 3.1.4 | ก่อสร้างถนนลาดยางแอสฟัลต์ติกคอนกรีตสายเทศบาล 1 ต.กำแพง - ต.ปากน้ำ, ต.แหลมสน อ.ละงู | - ผิวจราจรกว้าง 7.60 ม. ระยะทาง 212 เมตร 6° 52' 56.57" 99° 46' 45.37" 6° 52' 56.02" 99° 46' 52.21" | - จำนวนระยะทาง | 500,000 | ต.กำแพง ต.ปากน้ำ | กองช่าง | | | | | | | | | | | | |

| ลำดับที่ | โครงการ/กิจกรรม | รายละเอียดของโครงการ/กิจกรรม /ผลผลิต | ตัวชี้วัด | งบประมาณ | สถานที่ดำเนินการ | หน่วยงานดำเนินการ | พ.ศ. 2556 | | | พ.ศ. 2557 | | | | | | | | | |
|--|---|--|-----------------------|-----------|---|-------------------|-----------|------|------|-----------|------|-------|-------|------|-------|------|------|------|--|
| | | | | | | | ต.ค. | พ.ย. | ธ.ค. | ม.ค. | ก.พ. | มี.ค. | เม.ย. | พ.ค. | มิ.ย. | ก.ค. | ส.ค. | ก.ย. | |
| 3.1.5 | ก่อสร้างถนน คสล. สายทุ่งอินตี ม.1 บ้านไต่ชะ ต.ควนสตอ อ.ควนโดน | - ผิวจราจร กว้าง 6.00 ม. ระยะทาง 1.000 กม. Lat 6.8001 long 99.9465 ถึง lat 6.7998 long 99.9377 | - จำนวนระยะทาง | 2,000,000 | ต.ควนสตอ | กองช่าง | | | | | | | | | | | | | |
| 3.1.6 | ก่อสร้างถนน คสล. สายเลียบบคลองชลประทาน ม.1 ต.คลองขุด อ.เมือง | - ผิวจราจร กว้าง 5.00 ม. ระยะทาง 900 เมตร lat 6.6389 long 100.0806 ถึง lat 6.6532 long 100.0842 | - จำนวนระยะทาง | 6,681,000 | ต.คลองขุด | กองช่าง | | | | | | | | | | | | | |
| 3.2 ปรับปรุงซ่อมแซม ก่อสร้าง สะพาน ทำเทียบเรือ เชื้อน และตลิ่ง ให้อยู่ในสภาพพร้อมใช้งาน | | | | | | | | | | | | | | | | | | | |
| 3.3 จัดให้มีสิ่งอำนวยความสะดวกและอุปกรณ์ทันสมัยเพื่อความปลอดภัยในการสัญจรทั้งทางบกทางน้ำ | | | | | | | | | | | | | | | | | | | |
| 3.3.1 | ปรับปรุงจุดเสี่ยงและบริเวณอันตราย บนถนน (Black Spot) | - อุดหนุนแขวงทางหลวงติดตั้งชุดไฟสัญญาณจราจร จำนวน 2 แห่ง | - จำนวนแห่งที่ติดตั้ง | 2,500,000 | สายสี่แยก เขาขาว-ละงู, คลองขุด-ละงู | กองช่าง | | | | | | | | | | | | | |
| 3.4 ส่งเสริมให้ความรู้ด้านกฎหมาย และความปลอดภัยในการใช้ถนน การปลูกฝังจิตสำนึก และความมีวินัยในการจราจร | | | | | | | | | | | | | | | | | | | |
| 3.5 สนับสนุนการขยายเขตการให้บริการประปา ไฟฟ้า โทรศัพท์ และระบบอินเทอร์เน็ต | | | | | | | | | | | | | | | | | | | |
| 3.6 บำรุงรักษา แหล่งน้ำ ลำคลอง และระบบชลประทาน ให้มีประสิทธิภาพ | | | | | | | | | | | | | | | | | | | |
| 3.6.1 | ปรับปรุงสระน้ำสาธารณะประโยชน์ ม.2 ต.เจ๊ะบิลัง อ.เมือง | - ปรับปรุงสระน้ำ ตามแบบที่กำหนด lat 6.6501; lat 6.6501; lat 6.6499; lat 6.6505; lat 6.6506; lat 6.6505; long 99.9773 long 99.9796; long 99.9764 long 99.9764; long 99.9772; long 99.9773 จำนวน 1 แห่ง | - จำนวนแห่ง | 1,000,000 | ต.เจ๊ะบิลัง | กองช่าง | | | | | | | | | | | | | |
| 3.7 ส่งเสริม และสนับสนุนการจัดทำผังเมืองรวมจังหวัด ผังเมืองเฉพาะและผังเมืองชุมชน | | | | | | | | | | | | | | | | | | | |
| ยุทธศาสตร์ที่ 4 การส่งเสริม และการอนุรักษ์ทรัพยากรธรรมชาติและสิ่งแวดล้อมให้ยั่งยืน | | | | | | | | | | | | | | | | | | | |
| 4.1 ส่งเสริมการอนุรักษ์พื้นที่ชุ่มน้ำ พื้นที่ชายฝั่งทะเล พื้นที่ป่าชายเลน ที่เสื่อมโทรมให้มีความสมบูรณ์ดังเดิม | | | | | | | | | | | | | | | | | | | |
| 4.1.1 | ท้องถิ่นไทยรวมใจรักษ์พื้นที่สีเขียว | - จัดกิจกรรมส่งเสริมปลูกต้นไม้ สร้างจิตสำนึกในการอนุรักษ์ป่า จำนวน 3 แห่ง | - จำนวนแห่ง | 50,000 | ในพท.รับผิดชอบของ อบจ.สตูล | กองช่าง | | | | | | | | | | | | | |

| ลำดับที่ | โครงการ/กิจกรรม | รายละเอียดของโครงการ/กิจกรรม /ผลผลิต | ตัวชี้วัด | งบประมาณ | สถานที่ดำเนินการ | หน่วยงาน ดำเนินการ | พ.ศ. 2556 | | | พ.ศ. 2557 | | | | | | | | | |
|--|--|--|-------------------------------------|-----------|---------------------------------|-----------------------|-----------|------|------|-----------|------|-------|-------|------|-------|------|------|------|--|
| | | | | | | | ต.ค. | พ.ย. | ธ.ค. | ม.ค. | ก.พ. | มี.ค. | เม.ย. | พ.ค. | มิ.ย. | ก.ค. | ส.ค. | ก.ย. | |
| 4.2 ส่งเสริม สนับสนุนการจัดหาพื้นที่เก็บน้ำ แก้มลิง ให้เพียงพอต่อการเกษตรและการดำรงชีวิต และสามารถแก้ไขปัญหาน้ำท่วมได้ | | | | | | | | | | | | | | | | | | | |
| 4.3 ส่งเสริม สนับสนุนการสร้างจิตสำนึกของประชาชนในการเฝ้าระวังแก้ไขปัญหาทรัพยากรธรรมชาติและสิ่งแวดล้อม | | | | | | | | | | | | | | | | | | | |
| 4.3.1 | ปลูกจิตสำนึกในการอนุรักษ์ ทรัพยากรธรรมชาติและสิ่งแวดล้อม | - จัดอบรมปลูกจิตสำนึกเครือข่าย อนุรักษ์ทรัพยากรธรรมชาติและ สิ่งแวดล้อม อย่างน้อย 1 ครั้ง | - จำนวนครั้งที่จัด อบรม | 200,000 | เครือข่ายพื้นที่ จังหวัดสตูล | กองช่าง | | | | | | | | | | | | | |
| 4.3.2 | คลองสายน้ำใส | - กลุ่มเยาวชนอนุรักษ์เพื่อติดตาม ตรวจสอบคุณภาพน้ำในแม่น้ำ ลำคลอง เช่น คลองละงู คลองคุดสน คลองท่าแพ เป็นต้น จำนวน 1 แห่ง | - จำนวนแห่ง | 100,000 | คลองในพท.จังหวัด สตูล | กองช่าง | | | | | | | | | | | | | |
| 4.3.3 | บริหารจัดการกองทุน ด้านสิ่งแวดล้อมชุมชน | -จัดตั้งกองทุนและบริหารจัดการ กองทุนสวัสดิการสังคมด้าน สิ่งแวดล้อมชุมชน | - จำนวนครั้งที่จัด กิจกรรม | 50,000 | อบจ.สตูล | กองช่าง | | | | | | | | | | | | | |
| 4.4 สนับสนุนการบริหารจัดการขยะ สิ่งปฏิกูล และการบำบัดน้ำเสีย | | | | | | | | | | | | | | | | | | | |
| 4.4.1 | สนับสนุนการจัดการด้านขยะ | - สนับสนุนการกำจัดขยะติดเชื้อ ขยะ มูลฝอย และ ของเสียอันตรายในพื้นที่ จังหวัดสตูล อย่างน้อย 1 ครั้ง | - จำนวนครั้ง | 100,000 | ในพท.จังหวัดสตูล | กองช่าง | | | | | | | | | | | | | |
| 4.4.2 | สบทบค่าก่อสร้างศูนย์กำจัดขยะ มูลฝอยและสิ่งปฏิกูลแบบครบวงจร อำเภอละงู ระยะที่ 1 | - ตามแบบที่กำหนด - สมทบเงินเข้าร่วมโครงการก่อสร้าง ศูนย์กำจัดขยะมูลฝอยแบบครบวงจร ระยะที่ 1 | - จำนวนแห่ง | 2,654,000 | ม.8 บ้านนาพญา ต.ละงู อ.ละงู | กองช่าง | | | | | | | | | | | | | |
| 4.5 ส่งเสริมให้ประชาชนรู้จักการใช้ที่ดิน ประโยชน์ที่ดิน และการเป็นเมืองสีเขียวอย่างยั่งยืน | | | | | | | | | | | | | | | | | | | |
| ยุทธศาสตร์ที่ 5 พัฒนาการกีฬาเพื่อความเป็นเลิศ และเพื่อนันทนาการ | | | | | | | | | | | | | | | | | | | |
| 5.1 ก่อสร้าง พัฒนาลานกีฬา และสวนสาธารณะและจัดตั้งศูนย์ฝึกกีฬา | | | | | | | | | | | | | | | | | | | |
| 5.2 พัฒนา ปรับปรุง รักษา สนามกีฬาให้ได้มาตรฐานและรองรับการใช้บริการ และจัดหาเครื่องมือ/อุปกรณ์ และสิ่งอำนวยความสะดวกในการออกกำลังกายให้ครบครัน | | | | | | | | | | | | | | | | | | | |
| 5.2.1 | ปรับปรุง ซ่อมแซม บำรุงรักษา สนามกีฬากลางจังหวัดสตูล | - ก่อสร้าง ซ่อมแซมปรับปรุง สนาม กีฬา และจัดซื้อครุภัณฑ์ เช่น ถนน รถตัดหญ้า ฯลฯ | - จำนวนครั้งที่ ซ่อมแซม ปรับปรุง | 900,000 | สนามกีฬากลาง จังหวัดสตูล | กองการศึกษาฯ | | | | | | | | | | | | | |

| ลำดับที่ | โครงการ/กิจกรรม | รายละเอียดของโครงการ/กิจกรรม /ผลผลิต | ตัวชี้วัด | งบประมาณ | สถานที่ดำเนินการ | หน่วยงานดำเนินการ | พ.ศ. 2556 | | | พ.ศ. 2557 | | | | | | | | | |
|---|--|---|--------------------------------------|-----------|---------------------------------|-------------------|-----------|------|------|-----------|------|-------|-------|------|-------|------|------|------|---|
| | | | | | | | ต.ค. | พ.ย. | ธ.ค. | ม.ค. | ก.พ. | มี.ค. | เม.ย. | พ.ค. | มิ.ย. | ก.ค. | ส.ค. | ก.ย. | |
| 5.2.2 | เพิ่มประสิทธิภาพการบริหารจัดการสนามกีฬา | - จัดหาอุปกรณ์กีฬาพื้นฐานไว้ประจำสนามอย่างเพียงพอ เช่น อุปกรณ์กีฬาพื้นบ้าน จำนวนไม่น้อยกว่า 1 ครั้ง | - จำนวนครั้งที่จัดหา | 80,000 | สนามกีฬากลางจังหวัดสตูล | กองการศึกษาฯ | | | | ← | → | | | | | | | | |
| 5.2.3 | ปรับปรุงสนามกีฬา | - อุดหนุนอบต.เกษตรี ปรับปรุงสนามกีฬา จำนวน 1 แห่ง และ ปรับปรุงลานกีฬา จำนวน 2 แห่ง | - จำนวนแห่ง | 800,000 | ต.เกษตรี | กองช่าง | | | | ← | → | | | | | | | | |
| 5.3 ส่งเสริมการจัดกิจกรรมด้านกีฬา เป็นประจำและต่อเนื่อง | | | | | | | | | | | | | | | | | | | |
| 5.3.1 | การส่งเสริมและสนับสนุนการกีฬาจังหวัดสตูล | - อุดหนุนสมาคมส่งเสริมการกีฬาไม่น้อยกว่า 3 ครั้ง/ปี | - จำนวนครั้งที่สนับสนุนงบประมาณ | 3,000,000 | ในพท.จังหวัดสตูลและต่างจังหวัด | กองการศึกษาฯ | | | | ← | → | | | | | | | | |
| 5.3.2 | จัดการแข่งขันกีฬานักเรียนและเยาวชนระดับจังหวัด 1 ครั้ง/ปี | - จัดแข่งขันกีฬานักเรียนและเยาวชนระดับจังหวัด 1 ครั้ง/ปี | - จำนวนครั้งที่จัดการแข่งขัน | 500,000 | สนามกีฬากลางจังหวัดสตูล | กองการศึกษาฯ | | | | | | | | | | | | ← | → |
| 5.3.3 | จัดการแข่งขันกีฬาสุตลีสีก | - จัดการแข่งขันกีฬาสุตลีสีก 1 ครั้ง/ปี | - จำนวนครั้งที่จัดการแข่งขัน | 2,500,000 | สนามกีฬากลางจังหวัดสตูล | กองการศึกษาฯ | | | ← | → | | | ← | → | | | | | |
| 5.3.4 | จัดส่งทีมกีฬา อบจ. สตูล เข้าร่วมการแข่งขัน | - จัดส่งบุคลากรของ อบจ.สตูล เข้าร่วมการแข่งขันกีฬาต่างๆ เช่น อบจ.คัพภาคใต้ ฯลฯ อย่างน้อย 2 ครั้ง/ปี | - จำนวนครั้งที่เข้าร่วมการแข่งขัน | 1,500,000 | จังหวัดชุมพรและในพท.จังหวัดสตูล | กองการศึกษาฯ | | | ← | → | | | | | | | | | |
| 5.3.5 | จัดการแข่งขันกีฬาจากบั้งเกมส์ | - ร่วมจัดการแข่งขันกีฬาจากบั้งเกมส์ประจำปี 2557 จำนวน 1 ครั้ง | - จำนวนครั้งที่ร่วมจัดการแข่งขัน | 500,000 | อ.ละงู | กองการศึกษาฯ | | | | | | | ← | → | | | | | |
| 5.4 พัฒนาศักยภาพครูและบุคลากรทางการกีฬาให้มีความชำนาญ มีความรู้ และทักษะในการบริการมากขึ้น รวมตลอดส่งเสริมการพัฒนาการด้านการกีฬาและนันทนาการให้มีความรู้และทักษะที่สูงขึ้น | | | | | | | | | | | | | | | | | | | |
| 5.4.1 | พัฒนาบุคลากรด้านการกีฬา | - จัดอบรมผู้ฝึกสอนกีฬา/ผู้ตัดสินกีฬา 1 ครั้ง/ปี | - จำนวนครั้งที่จัดอบรม | 200,000 | อบจ.สตูล | กองการศึกษาฯ | | | | | | | | | | | | ← | → |
| 5.4.2 | ส่งเสริมนักกีฬาตัวแทนจังหวัดไปแข่งขันกีฬาในระดับภาค/ประเทศ | - จัดส่งนักกีฬาตัวแทนจังหวัดสตูลเข้าร่วมการแข่งขันในระดับภาค / ประเทศ ไม่น้อยกว่า 10 ครั้ง/ปี | - จำนวนครั้งที่ส่งเข้าร่วมการแข่งขัน | 500,000 | 77 จังหวัดทั่วประเทศ | กองการศึกษาฯ | ← | | | | | | | | | | | | → |

| ลำดับที่ | โครงการ/กิจกรรม | รายละเอียดของโครงการ/กิจกรรม/ผลผลิต | ตัวชี้วัด | งบประมาณ | สถานที่ดำเนินการ | หน่วยงานดำเนินการ | พ.ศ. 2556 | | | พ.ศ. 2557 | | | | | | | | | | | | | |
|----------|--|---|-------------------------------|----------|------------------|-------------------|-----------|------|------|-----------|------|-------|-------|------|-------|------|------|------|--|--|---|--|---|
| | | | | | | | ต.ค. | พ.ย. | ธ.ค. | ม.ค. | ก.พ. | มี.ค. | เม.ย. | พ.ค. | มิ.ย. | ก.ค. | ส.ค. | ก.ย. | | | | | |
| 5.4.3 | จัดส่งทีมเข้าร่วมแข่งขันมหกรรมกีฬาและวิชาการนักเรียนศูนย์การศึกษาอิสลามประจำมัสยิด (ตาดีกา) 5 จังหวัดชายแดนใต้ | - จัดส่งทีมเข้าร่วมแข่งขันมหกรรมกีฬาและวิชาการนักเรียนศูนย์การศึกษาอิสลามประจำมัสยิด (ตาดีกา) 5 จังหวัดชายแดนใต้ 1 ครั้ง/ปี | - จำนวนครั้งที่ส่งทีมเข้าร่วม | 200,000 | จังหวัดปัตตานี | กองการศึกษาฯ | | | | | | | | | | | | | | | ↔ | | |
| 5.4.4 | พัฒนาบุคลากร (ครูอาสาพัฒนากีฬา) | - จัดอบรมครูอาสาพัฒนากีฬา | - จำนวนครั้งที่จัดอบรม | 12,000 | ในพท.จังหวัดสตูล | กองการศึกษาฯ | | | | | | | | | | | | | | | | | ↔ |

5.5 ส่งเสริมการเล่นกีฬาเพื่อสุขภาพให้กับประชาชน

ยุทธศาสตร์ที่ 6 การอนุรักษ์ศิลปะ วัฒนธรรม จารีตประเพณี และพัฒนาภูมิปัญญาท้องถิ่น

6.1 จัดให้มีกิจกรรมทางวัฒนธรรม ประเพณีที่มีคุณค่า ตลอดปีอย่างต่อเนื่อง และการส่งเสริมการอนุรักษ์ไว้ซึ่งประเพณี วัฒนธรรม และภูมิปัญญาท้องถิ่น เพื่อจรรโลงไว้คู่กษัตริย์สยามสืบไป

| | | | | | | | | | | | | | | | | | | | | | | | |
|-------|---|--|-----------------------------------|-----------|-----------------------|--------------|--|--|--|--|--|--|--|--|--|--|--|--|--|--|--|---|---|
| 6.1.1 | จัดงานวันเด็กแห่งชาติ | - จัดกิจกรรมงานวันเด็ก 1 ครั้ง/ปี - ร่วมจัดกิจกรรมงานวันเด็กกับเทศบาลตำบลกำแพง จำนวน 1 ครั้ง | - จำนวนครั้งที่จัด/ร่วมจัดกิจกรรม | 1,000,000 | อบจ.สตูล/ ทต.กำแพง | กองการศึกษาฯ | | | | | | | | | | | | | | | | ↔ | |
| 6.1.2 | อุปสมบทพระภิกษุ บรรพชาสามเณร และบวชศีลจาริณี เณิมพระเกียรติ | - อุดหนุนพุทธสมาคมจัดอุปสมบทพระภิกษุ บรรพชาสามเณร และบวชศีลจาริณี เณิมพระเกียรติ 1 ครั้ง/ปี | - จำนวนครั้งที่สนับสนุนงบประมาณ | 300,000 | วัดในพท.จังหวัดสตูล | กองการศึกษาฯ | | | | | | | | | | | | | | | | | ↔ |
| 6.1.3 | ส่งเสริมกิจกรรมวันสำคัญทางพุทธศาสนา | - อุดหนุนพุทธสมาคม จัดฝึกอบรมเยาวชน ประชาชน และเจ้าหน้าที่ของรัฐ และจัดกิจกรรมวันสำคัญทางพุทธศาสนา เช่น วันวิสาขบูชา วันมาฆบูชา วันเข้าพรรษา ฯลฯ | - จำนวนครั้งที่สนับสนุนงบประมาณ | 200,000 | วัดในพท.จังหวัดสตูล | กองการศึกษาฯ | | | | | | | | | | | | | | | | | ↔ |
| 6.1.4 | จัดงานวันชาลามัตฮารีรายา | - จัดงานวันชาลามัตฮารีรายา จำนวน 7 อำเภอ | - จำนวนอำเภอที่จัดงาน | 500,000 | 7 อำเภอในจังหวัดสตูล | กองการศึกษาฯ | | | | | | | | | | | | | | | | | ↔ |
| 6.1.5 | ส่งเสริมประเพณีและวัฒนธรรมจังหวัดสตูล | - จัดกิจกรรมส่งเสริมประเพณีและวัฒนธรรม เช่น งานกินเจ วันครีตส์มาส งานชักพระ ไหว้ผีโป๊ว วันสงกรานต์ ฯลฯ ไม่น้อยกว่า 4 ครั้ง/ปี | - จำนวนครั้งที่จัดกิจกรรม | 850,000 | ในพท.จังหวัดสตูล | กองการศึกษาฯ | | | | | | | | | | | | | | | | | ↔ |

| ลำดับที่ | โครงการ/กิจกรรม | รายละเอียดของโครงการ/กิจกรรม /ผลผลิต | ตัวชี้วัด | งบประมาณ | สถานที่ดำเนินการ | หน่วยงานดำเนินการ | พ.ศ. 2556 | | | พ.ศ. 2557 | | | | | | | | | |
|----------|---|--|--------------------------------|-----------|---------------------------------|-------------------|-----------|------|------|-----------|------|-------|-------|------|-------|------|------|------|--|
| | | | | | | | ต.ค. | พ.ย. | ธ.ค. | ม.ค. | ก.พ. | มี.ค. | เม.ย. | พ.ค. | มิ.ย. | ก.ค. | ส.ค. | ก.ย. | |
| 6.1.6 | แข่งขันว่าวประเพณีจังหวัดสตูล และแสดงว่าวนานาชาติ | - จัดกิจกรรมแข่งขันว่าวประเพณีจังหวัดสตูลและแสดงว่าวนานาชาติ 1 ครั้ง/ปี | -จำนวนครั้งที่จัดกิจกรรม | 2,200,000 | สนามบินทหารอากาศ จ.สตูล | กองการศึกษาฯ | | | | | ← | → | | | | | | | |
| 6.1.7 | จัดงานวันรำลึกเกียรติประวัติท่านศาสตราจารย์หม่อม | - อดทนุณ คกก.อิสลาม ประจำจังหวัดสตูล เพื่อจัดงาน วันรำลึกเกียรติประวัติท่านศาสตราจารย์หม่อม 1 ครั้ง/ปี | -จำนวนครั้งที่สนับสนุนงบประมาณ | 300,000 | สนง.คกก.อิสลาม ประจำจังหวัดสตูล | กองการศึกษาฯ | | | | ← | → | | | | | | | | |
| 6.1.8 | ส่งเสริมกิจกรรมในเดือนรอมฎอน | - ส่งเสริมสนับสนุนการกิจกรรมในเดือนรอมฎอน 1 ครั้ง/ปี | -จำนวนครั้งที่จัดกิจกรรม | 1,800,000 | ในพท.จังหวัดสตูล | กองการศึกษาฯ | | | | | | | | ← | → | | | | |

6.2 ฝึกอบรม ปลูกฝังค่านิยม จริยธรรม ศิลธรรม และคุณธรรมแก่ประชาชนทุกกลุ่มอย่างต่อเนื่อง

| | | | | | | | | | | | | | | | | | | | |
|-------|--|---|-----------------------|---------|---------------------------------|--------------|--|--|--|---|---|--|--|--|--|--|--|--|--|
| 6.2.1 | ส่งเสริมคุณธรรมจริยธรรมโดยใช้หลักศาสนา | - จัดฝึกอบรมคุณธรรมจริยธรรมให้กับศาสนิกชนในพื้นที่จังหวัดสตูล และต่างจังหวัด ไม่น้อยกว่า 3 ครั้ง/ปี | -จำนวนครั้งที่จัดอบรม | 700,000 | ในพท.จังหวัดสตูล และต่างจังหวัด | กองการศึกษาฯ | | | | ← | → | | | | | | | | |
| 6.2.2 | ส่งเสริมคุณธรรมจริยธรรมเด็กและเยาวชนมุสลิม (ศูนย์คลองช้าง) | - จัดอบรมคุณธรรมจริยธรรมเยาวชนมุสลิม อบจ.สตูล 2 กิจกรรม (ศูนย์คลองช้าง) ไม่น้อยกว่า 3 ครั้ง | -จำนวนครั้งที่จัดอบรม | 500,000 | ศูนย์อบรมคลองช้าง | กองการศึกษาฯ | | | | ← | → | | | | | | | | |

6.3 ส่งเสริมการแสดงออกทางศิลปะ วัฒนธรรม และภูมิปัญญาท้องถิ่นที่สำคัญพิเศษ

6.4 ส่งเสริมให้ผู้นำทางศาสนา สถาบันทางศาสนามีบทบาทในการพัฒนาประชาชนให้เป็นผู้มีคุณธรรม ยึดมั่นในหลักศาสนา

ยุทธศาสตร์ที่ 7 การพัฒนาทรัพยากรมนุษย์และสังคม

7.1 พัฒนามาตรฐานการศึกษาในระบบ นอกระบบ และการศึกษาตามอัธยาศัย

| | | | | | | | | | | | | | | | | | | | |
|-------|--|---|---------------------------------|-----------|-------------------|--------------|--|--|--|---|---|--|--|--|--|--|--|--|--|
| 7.1.1 | ส่งเสริมการเรียนการสอนโรงเรียนนำร่องเน้นหลักสูตรเฉพาะด้าน (หลักสูตรกีฬา) | - อดทนุณ รร.ท่าแพผดุงวิทย์ เพื่อส่งเสริมการเรียนการสอนโรงเรียนนำร่องเน้นหลักสูตรเฉพาะด้าน (หลักสูตรกีฬา) 5 ชนิดกีฬา | - จำนวนครั้งที่สนับสนุนงบประมาณ | 1,500,000 | รร.ท่าแพผดุงวิทย์ | กองการศึกษาฯ | | | | ← | → | | | | | | | | |
|-------|--|---|---------------------------------|-----------|-------------------|--------------|--|--|--|---|---|--|--|--|--|--|--|--|--|

| ลำดับที่ | โครงการ/กิจกรรม | รายละเอียดของโครงการ/กิจกรรม/ผลผลิต | ตัวชี้วัด | งบประมาณ | สถานที่ดำเนินการ | หน่วยงานดำเนินการ | พ.ศ. 2556 | | | พ.ศ. 2557 | | | | | | | | |
|----------|--|---|--|------------|--|-------------------|-----------|------|------|-----------|------|-------|-------|------|-------|------|------|------|
| | | | | | | | ต.ค. | พ.ย. | ธ.ค. | ม.ค. | ก.พ. | มี.ค. | เม.ย. | พ.ค. | มิ.ย. | ก.ค. | ส.ค. | ก.ย. |
| 7.1.2 | ส่งเสริมทักษะทางวิชาการให้แก่แก่นักเรียนศูนย์การศึกษาอิสลามประจำมัสยิด (คุรุสัมพันธ์) | - จัดให้มีการแสดง การประกวด แข่งขันทักษะทางด้านวิชาการและ กีฬาของนักเรียนศูนย์การศึกษา อิสลามประจำมัสยิด 1 ครั้ง/ปี | - จำนวนครั้งในการเข้าร่วมกิจกรรม | 150,000 | สนง.คุรุสัมพันธ์แห่งประเทศไทย จ.ปทุมธานี | กองการศึกษาฯ | | | | | | | | | | | | |
| 7.1.3 | บริหารจัดการศูนย์การเรียนรู้ชุมชน อบจ.สตูล | - จัดทาสตูด อุปกรณ์และครุภัณฑ์ไว้ประจำศูนย์ฯ เช่น โต๊ะ เก้าอี้ หนังสือ คอมพิวเตอร์และอุปกรณ์ ฯลฯ ผู้เข้าใช้บริการไม่น้อยกว่า 150 คน/เดือน | - จำนวนผู้ใช้บริการ | 50,000 | รร.บ้านกาเณะ | กองการศึกษาฯ | ← | | | | | | | | | | | → |
| 7.1.4 | การจัดการศูนย์เสาะหาและพัฒนาเด็กที่มีความสามารถพิเศษในท้องถิ่น (ศูนย์ GTX) จังหวัดสตูล | - จัดกิจกรรมส่งเสริมทักษะให้กับเด็กที่ได้รับการคัดเลือกทั้งในและนอกศูนย์ ไม่น้อยกว่า 10 ครั้ง - จัดค่ายพัฒนาเด็กในศูนย์ ไม่น้อยกว่า 2 ครั้ง | - จำนวนครั้งในการจัดกิจกรรม | 650,000 | ศูนย์ GTX จังหวัดสตูล | กองการศึกษาฯ | ← | | | | | | | | | | | → |
| 7.1.5 | เตรียมความพร้อมสู่ประชาคมอาเซียน | - จัดส่งครูต่างชาติเพื่อเข้าเตรียมความพร้อมด้านภาษาให้กับเด็กนักเรียนในจังหวัดสตูล 33 รร./ปี และให้หน่วยงาน ช่วงปิดเทอม ในจังหวัดสตูล 17 หน่วยงาน | - จำนวนโรงเรียน/หน่วยงานที่เข้าร่วมเตรียมความพร้อม | 10,000,000 | อบจ.สตูล /รร.ในจังหวัดสตูล/ หน่วยงานราชการในจังหวัดสตูล | กองการศึกษาฯ | ← | | | | | | | | | | | → |
| 7.1.6 | ส่งเสริมวิชาการโรงเรียนถ่ายโอนท้องถิ่นภาคใต้ | - จัดกิจกรรมประชุมสัมมนาและแข่งขันกีฬาครูและบุคลากรของโรงเรียนถ่ายโอนท้องถิ่นภาคใต้ จำนวน 1 ครั้ง | - จำนวนครั้งที่จัดกิจกรรม | 300,000 | รร.นิคมพัฒนาฝั่ง 6 | กองการศึกษาฯ | | | | | | | | | | | | → |
| 7.1.7 | จัดงานมหกรรมวิชาการเปิดโลกทัศน์เยาวชนมุสลิม | - อุดหนุนสนง.ค.ก.อิสลามฯ เพื่อจัดงานมหกรรมวิชาการเปิดโลกทัศน์เยาวชนมุสลิม 1 ครั้ง/ปี | - จำนวนครั้งที่สนับสนุนงบประมาณ | 500,000 | สนง.ค.ก.อิสลามประจำจังหวัดสตูล | กองการศึกษาฯ | | | | | | | | | | | | → |
| 7.1.8 | นิเทศการศึกษา | - นิเทศ ติดตามการจัดกิจกรรมของสถานศึกษาในสังกัดและที่ได้รับอุดหนุนงบประมาณจาก อบจ. จำนวน 4 โรงเรียน | - จำนวนโรงเรียนที่ได้รับการนิเทศการศึกษา | 50,000 | รร.นิคมฯ/ รร.ที่ได้รับงบประมาณส่งเสริม | กองการศึกษาฯ | ← | | | | | | | | | | | → |

| ลำดับที่ | โครงการ/กิจกรรม | รายละเอียดของโครงการ/กิจกรรม /ผลผลิต | ตัวชี้วัด | งบประมาณ | สถานที่ดำเนินการ | หน่วยงาน ดำเนินการ | พ.ศ. 2556 | | | พ.ศ. 2557 | | | | | | | | | | |
|-------------------------------------|---|--|--|-----------|--|-----------------------|-----------|------|------|-----------|------|-------|-------|------|-------|------|------|------|--|--|
| | | | | | | | ต.ค. | พ.ย. | ธ.ค. | ม.ค. | ก.พ. | มี.ค. | เม.ย. | พ.ค. | มิ.ย. | ก.ค. | ส.ค. | ก.ย. | | |
| 7.1.9 | จัดตั้งและบริหารจัดการ ศูนย์การเรียนรู้ชุมชน อบจ.สตูล | - จัดตั้งศูนย์การเรียนรู้ชุมชน อบจ.สตูล | - จำนวนศูนย์การ เรียนรู้ที่ได้รับการ จัดตั้ง | 200,000 | ต.เกตรี | กองการศึกษาฯ | | | | | | | | | | | | | | |
| 7.1.10 | พัฒนาหลักสูตรปฐมวัย 4 ดี | - จัดประชุม/อบรมเชิงปฏิบัติการ ผู้เกี่ยวข้องร่วมพัฒนาหลักสูตรปฐมวัย 4 ดี | - จำนวนครั้งที่จัด ประชุม/อบรม | 100,000 | อบจ.สตูล | กองการศึกษาฯ | | | | | | | | | | | | | | |
| 7.1.11 | ยกระดับคุณภาพการศึกษาใน โรงเรียนนาร่อง | - จัดกิจกรรมส่งเสริมทักษะ ความรู้ให้แก่โรงเรียนนาร่อง 8 โรงเรียน | - จำนวนโรงเรียน นาร่อง | 2,000,000 | โรงเรียนในพท. จังหวัดสตูล 8 โรงเรียน | กองการศึกษาฯ | | | | | | | | | | | | | | |
| 7.1.12 | ขับเคลื่อนอนาคตสตูลด้านการศึกษา | - จัดตั้งและส่งเสริมกิจการสภา ที่ปรึกษาด้านการศึกษาจังหวัดสตูล ไม่น้อยกว่า 2 กิจกรรม | - จำนวนกิจกรรม ที่จัด | 500,000 | อบจ.สตูล | กองการศึกษาฯ | | | | | | | | | | | | | | |
| 7.1.13 | พัฒนาความรู้และทักษะด้าน เทคโนโลยีสารสนเทศในจังหวัดสตูล | - จัดอบรมคอมพิวเตอร์ให้กับ บุคลากรทางการศึกษา บุคลากรของ อปท.,หน่วยงานอื่นๆและประชาชนใน จังหวัดสตูล จำนวน 3 รุ่นๆละ 70 คน | - จำนวนผู้เข้ารับ การอบรมฯ | 1,500,000 | อ.เมืองสตูล | กองแผนฯ | | | | | | | | | | | | | | |
| 7.1.14 | เตรียมความพร้อมนักเรียนชั้น มัธยมศึกษาปีที่ 6 จังหวัดสตูล เข้ามหาวิทยาลัย | -อุดหนุน รร.สตูลวิทยา ในการ เตรียมความพร้อมนักเรียน ชั้น ม.6 ในจังหวัดสตูล เข้ามหาวิทยาลัย 2 ครั้ง/ปี | - จำนวนครั้งที่ สนับสนุน งบประมาณ | 1,000,000 | รร.สตูลวิทยา | กองการศึกษาฯ | | | | | | | | | | | | | | |
| 7.2 พัฒนาบุคลากรด้านการศึกษา | | | | | | | | | | | | | | | | | | | | |
| 7.2.1 | พัฒนาสมรรถนะครู ผู้ดูแลเด็ก ในการใช้หลักสูตรปฐมวัย 4 ดี | - จัดอบรมผู้ดูแลเด็กเล็กในการ ใช้หลักสูตรปฐมวัย 4 ดี จำนวน 300 คน | - จำนวนผู้เข้ารับ อบรม | 450,000 | อบจ.สตูล | กองการศึกษาฯ | | | | | | | | | | | | | | |

| ลำดับที่ | โครงการ/กิจกรรม | รายละเอียดของโครงการ/กิจกรรม /ผลผลิต | ตัวชี้วัด | งบประมาณ | สถานที่ดำเนินการ | หน่วยงาน ดำเนินการ | พ.ศ. 2556 | | | พ.ศ. 2557 | | | | | | | | | |
|--|--|---|------------------------------------|-----------|------------------------------------|-----------------------|-----------|------|------|-----------|------|-------|-------|------|-------|------|------|------|--|
| | | | | | | | ต.ค. | พ.ย. | ธ.ค. | ม.ค. | ก.พ. | มี.ค. | เม.ย. | พ.ค. | มิ.ย. | ก.ค. | ส.ค. | ก.ย. | |
| 7.3 ส่งเสริมการแลกเปลี่ยนวัฒนธรรมระหว่างประเทศและการแลกเปลี่ยนนักเรียน | | | | | | | | | | | | | | | | | | | |
| 7.4 ส่งเสริมสุขภาพของประชาชนการป้องกันและการควบคุมโรค | | | | | | | | | | | | | | | | | | | |
| 7.4.1 | จัดซื้อและติดตั้งเครื่องมือทางการแพทย์สำหรับอาคารห้องพักรักษาผู้ป่วยและแพทย์แผนไทย รพ.ทุ่งหว้า | - อุดหนุน สสจ.สตูล เพื่อจัดซื้อ ติดตั้ง เครื่องมือและอุปกรณ์ทางการแพทย์ สำหรับอาคารห้องพักรักษาผู้ป่วยและแพทย์แผนไทย ให้แก่ รพ.ทุ่งหว้า | - จำนวนครั้งที่ สนับสนุน งบประมาณ | 2,000,000 | รพ.ทุ่งหว้า | สำนักปลัดฯ | | | | | | | | | | | | | |
| 7.4.2 | จัดหาครุภัณฑ์เพื่อทดแทนและพัฒนา ระบบบริการสุขภาพ รพ.ควนโดน | - อุดหนุน สสจ.สตูล เพื่อจัดซื้อ เครื่องมือ นิตทำฟัน 1 ชุด เครื่องฟังเสียงหัวใจ ทารกในครรภ์ 3 ชุด เครื่องวัดความดันโลหิตแบบดิจิทัล 10 เครื่อง ให้แก่ รพ.ควนโดน | - จำนวนครั้งที่ สนับสนุน งบประมาณ | 815,000 | รพ.ควนโดน | สำนักปลัดฯ | | | | | | | | | | | | | |
| 7.5 ส่งเสริมการจัดสวัสดิการสังคม | | | | | | | | | | | | | | | | | | | |
| 7.5.1 | ขับเคลื่อนขนาดตตุล ด้านสวัสดิการ | - จัดตั้งและส่งเสริมกิจการสภา ที่ปรึกษาด้านสวัสดิการ โดยจัด กิจกรรมไม่น้อยกว่า 2 ครั้ง | จำนวนครั้งที่จัด กิจกรรม | 500,000 | อบจ.สตูล | สำนักปลัดฯ | | | | | | | | | | | | | |
| 7.6 ส่งเสริมและพัฒนาคุณภาพชีวิตให้กับผู้พิการ ผู้สูงอายุ และผู้ด้อยโอกาสทางสังคม | | | | | | | | | | | | | | | | | | | |
| 7.6.1 | ส่งเสริมสุขภาพผู้สูงอายุ และกลุ่มเสี่ยง | - ตรวจสุขภาพผู้สูงอายุ กลุ่มเสี่ยง จำนวน 4,945 คน | - จำนวนผู้เข้ารับ การตรวจสุขภาพ | 3,000,000 | ทุกอำเภอในพท. จังหวัดสตูล | สำนักปลัดฯ | | | | | | | | | | | | | |
| 7.6.2 | สมทบกองทุนฟื้นฟูสมรรถภาพที่ จำเป็นต่อสุขภาพระดับจังหวัด | - สนับสนุนงบประมาณ ให้กองทุน ฟื้นฟูสมรรถภาพที่จำเป็นต่อสุขภาพ จังหวัดสตูล ไม่น้อยกว่า 1 ครั้ง | - จำนวนครั้งที่ สนับสนุน งบประมาณ | 2,000,000 | รพ.ของรัฐทั้ง 6 แห่ง ในจังหวัดสตูล | สำนักปลัดฯ | | | | | | | | | | | | | |
| 7.6.3 | สำรวจและจัดทำฐานข้อมูลผู้พิการ ผู้สูงอายุ | - สำรวจและจัดทำฐานข้อมูลผู้พิการ และผู้สูงอายุในจังหวัดสตูล จำนวน 2 ฐานข้อมูล | - จำนวน ฐานข้อมูลที่สำรวจ และจัดทำ | 100,000 | ทุกอำเภอในพท. จังหวัดสตูล | สำนักปลัดฯ | | | | | | | | | | | | | |
| 7.6.4 | จัดตั้งสาขาศูนย์เด็กพิเศษ | - จัดตั้งสาขาศูนย์เด็กพิเศษ จำนวน 1 สาขา | - จำนวนสาขาศูนย์ เด็กพิเศษ | 400,000 | ในพท. จังหวัดสตูล | กองการศึกษาฯ | | | | | | | | | | | | | |
| 7.7 ส่งเสริม และพัฒนาศักยภาพกลุ่มอาชีพให้มีทักษะสูงขึ้น | | | | | | | | | | | | | | | | | | | |

| ลำดับที่ | โครงการ/กิจกรรม | รายละเอียดของโครงการ/กิจกรรม /ผลผลิต | ตัวชี้วัด | งบประมาณ | สถานที่ดำเนินการ | หน่วยงานดำเนินการ | พ.ศ. 2556 | | | พ.ศ. 2557 | | | | | | | | | | | | | |
|---|--------------------------------------|---|---------------------------------|----------|---------------------------------|-------------------|-----------|------|------|-----------|------|-------|-------|------|-------|------|------|------|--|--|--|--|--|
| | | | | | | | ต.ค. | พ.ย. | ธ.ค. | ม.ค. | ก.พ. | มี.ค. | เม.ย. | พ.ค. | มิ.ย. | ก.ค. | ส.ค. | ก.ย. | | | | | |
| ยุทธศาสตร์ที่ 8 การลงทุน การพาณิชย์ และเศรษฐกิจของจังหวัดสตูล | | | | | | | | | | | | | | | | | | | | | | | |
| 8.1 ส่งเสริมการลงทุนด้านอสังหาริมทรัพย์ และการพาณิชย์ | | | | | | | | | | | | | | | | | | | | | | | |
| 8.1.1 | ส่งเสริมการลงทุน | - อุดหนุนหอการค้าจ.สตูล จัดงานมหกรรมการเงิน การค้า การลงทุน ครั้งที่ 3 MINI MONEY EXPO @ SATUN | - จำนวนครั้งที่สนับสนุนงบประมาณ | 150,000 | หอการค้าจ.สตูล | สำนักปลัดฯ | | | | | | | | | | | | | | | | | |
| 8.2 ส่งเสริมการจัดตั้งตลาดให้มีความเหมาะสมและถูกสุขลักษณะ และปลอดภัย | | | | | | | | | | | | | | | | | | | | | | | |
| 8.2.1 | ก่อสร้างห้องน้ำ ห้องส้วม สาธารณะ | - ตามแบบที่กำหนด จำนวน 1 หลัง | - จำนวนหลัง | 600,000 | ทต.กำแพง | กองช่าง | | | | | | | | | | | | | | | | | |
| 8.3 ส่งเสริมการออมให้แก่ประชาชน | | | | | | | | | | | | | | | | | | | | | | | |
| 8.4 สนับสนุนให้มีการเปิดพื้นที่ปลอดภัย และพัฒนาการค้าชายแดนให้มีประสิทธิภาพ | | | | | | | | | | | | | | | | | | | | | | | |
| ยุทธศาสตร์ที่ 9 เมืองสงบสุข | | | | | | | | | | | | | | | | | | | | | | | |
| 9.1 เพิ่มประสิทธิภาพในการป้องกันและบรรเทาสาธารณภัย | | | | | | | | | | | | | | | | | | | | | | | |
| 9.1.1 | ส่งเสริมการป้องกันและบรรเทาสาธารณภัย | -ส่งเสริมสนับสนุนการป้องกันและบรรเทาสาธารณภัย เช่น จัดงานวัน อปพร.,เครือข่ายสาธารณสุข เป็นต้น จำนวน 2 ครั้ง | - จำนวนครั้ง | 100,000 | ในพท.จังหวัดสตูล และต่างจังหวัด | กองช่าง | | | | | | | | | | | | | | | | | |
| 9.2 ส่งเสริมการมีส่วนร่วมของประชาชน / กลุ่มอาสาสมัคร ให้มีสมรรถนะเพิ่มขึ้น และส่งเสริมให้ประชาชนเฝ้าระวังเหตุและป้องกันตนเอง | | | | | | | | | | | | | | | | | | | | | | | |
| 9.2.1 | จัดงานวัน อสม. | - จัดกิจกรรมรณรงค์เพื่อเผยแพร่ความรู้ ความเข้าใจในการป้องกันและแก้ไขปัญหาสาธารณสุขการแข่งขันกีฬา จัดนิทรรศการให้ความรู้ด้านสุขภาพ ตัวแทนอสม. จำนวน 2,000 คน | - จำนวนผู้เข้าร่วมกิจกรรม | 200,000 | 7 อำเภอในจังหวัดสตูล | สำนักปลัดฯ | | | | | | | | | | | | | | | | | |
| 9.3 ส่งเสริม สนับสนุนการสร้างความสัมพันธ์ในชุมชน และสนับสนุนการสร้างเสริมความเข้มแข็งในชุมชน | | | | | | | | | | | | | | | | | | | | | | | |
| 9.3.1 | จัดงานวันสตรีสากล | - จัดกิจกรรมการบรรยายพิเศษ การแข่งขันกีฬาพื้นบ้าน ตัวแทนสตรีไม่น้อยกว่า 3,000 คน | - จำนวนผู้เข้าร่วมกิจกรรม | 300,000 | ศาลากลางจังหวัดสตูล | สำนักปลัดฯ | | | | | | | | | | | | | | | | | |

| ลำดับที่ | โครงการ/กิจกรรม | รายละเอียดของโครงการ/กิจกรรม /ผลผลิต | ตัวชี้วัด | งบประมาณ | สถานที่ดำเนินการ | หน่วยงานดำเนินการ | พ.ศ. 2556 | | | พ.ศ. 2557 | | | | | | | | | | | | | |
|--|---|--|---------------------------------|-----------|--------------------------------|-------------------|-----------|------|------|-----------|------|-------|-------|------|-------|------|------|------|--|--|--|--|--|
| | | | | | | | ต.ค. | พ.ย. | ธ.ค. | ม.ค. | ก.พ. | มี.ค. | เม.ย. | พ.ค. | มิ.ย. | ก.ค. | ส.ค. | ก.ย. | | | | | |
| 9.3.2 | สุดยอดผู้นำสู่ความสามานฉันท์ | - ผู้นำทุกกลุ่มในจังหวัดสตูล - จัดอบรมและทัศนศึกษาดูงานในจังหวัด/ต่างจังหวัด จำนวน 200 คน | - จำนวนผู้เข้าร่วมอบรม | 1,000,000 | ในพท.จังหวัดสตูลและต่างจังหวัด | กองกิจฯ | | | | | | | | | | | | | | | | | |
| 9.3.3 | กิจกรรมสภาเด็กและเยาวชน | -ประชุมเชิงปฏิบัติการระดมความคิดเห็นเพื่อจัดทำแผนในการพัฒนาเด็กและเยาวชนจังหวัดสตูล - สภาเด็กและเยาวชนจัดกิจกรรมอำเภอละ 1 กิจกรรม | - จำนวนครั้งที่จัดกิจกรรม | 500,000 | อบจ.สตูล / ในพท.จังหวัดสตูล | กองการศึกษาฯ | | | | | | | | | | | | | | | | | |
| 9.3.4 | สานสัมพันธ์ผู้นำท้องถิ่นกับผู้นำท้องถิ่น | - จัดอบรม/สัมมนาและแข่งขันกีฬา สานสัมพันธ์ผู้นำท้องถิ่นที่ร่วมกับผู้นำท้องถิ่น จำนวนผู้เข้าร่วมอบรมไม่น้อยกว่า 150 คน | - จำนวนผู้เข้าร่วมอบรม | 100,000 | อบจ.สตูล | สำนักปลัดฯ | | | | | | | | | | | | | | | | | |
| 9.4 เพิ่มประสิทธิภาพในการป้องกันแก้ไขปัญหาเสพติด รวมตลอดการอบรมเพิ่มพูนความรู้ในการป้องกันตนเองจากภัยยาเสพติด | | | | | | | | | | | | | | | | | | | | | | | |
| 9.4.1 | จัดงานวันต่อต้านยาเสพติดโลก | - จัดเสวนา/รณรงค์การป้องกันยาเสพติด จัดนิทรรศการ และ แข่งขันกีฬา จำนวน 1 ครั้ง ผู้เข้าร่วมกิจกรรม 1,000 คน | - จำนวนผู้เข้าร่วมกิจกรรม | 50,000 | ศาลากลางจังหวัดสตูล | สำนักปลัดฯ | | | | | | | | | | | | | | | | | |
| 9.4.2 | เพิ่มประสิทธิภาพการป้องกันและแก้ไขปัญหาเสพติดจังหวัดสตูล ประจำปี 2557 | - อดหนุนศพ.จ.สตูล เพื่อสนับสนุนกิจกรรมต่างๆ เกี่ยวกับการบำบัดรักษาผู้เสพ /ผู้ติดยาในระบบและนอกระบบ และสนับสนุนและเสริมสร้างประสิทธิภาพในการป้องกันและแก้ไขปัญหายาเสพติดของศูนย์ จำนวน 1 ครั้ง | - จำนวนครั้งที่สนับสนุนงบประมาณ | 50,000 | ในพท.จังหวัดสตูล | สำนักปลัดฯ | | | | | | | | | | | | | | | | | |
| ยุทธศาสตร์ที่ 10 การบริหารจัดการที่ดี | | | | | | | | | | | | | | | | | | | | | | | |
| 10.1 เสริมสร้างประสิทธิภาพการปฏิบัติงานของบุคลากร และพัฒนาบุคลากรให้มีคุณธรรมจริยธรรม จรรยาบรรณ ตลอดจนมีความซื่อสัตย์สุจริต | | | | | | | | | | | | | | | | | | | | | | | |
| 10.1.1 | พัฒนาศักยภาพบุคลากร อบจ. | - จัดอบรม สัมมนา ของคณะผู้บริหาร สมาชิกสภา ข้าราชการ ลูกจ้างประจำ และพนักงานจ้าง จำนวน 211 คน | - จำนวนผู้เข้ารับ การอบรมฯ | 200,000 | ในพท.จังหวัดสตูล | สำนักปลัดฯ | | | | | | | | | | | | | | | | | |

| ลำดับที่ | โครงการ/กิจกรรม | รายละเอียดของโครงการ/กิจกรรม /ผลผลิต | ตัวชี้วัด | งบประมาณ | สถานที่ดำเนินการ | หน่วยงาน ดำเนินการ | พ.ศ. 2556 | | | พ.ศ. 2557 | | | | | | | | | |
|--|--|--|-----------------------------|----------|------------------|-----------------------|-----------|------|------|-----------|------|-------|-------|------|-------|------|------|------|--|
| | | | | | | | ต.ค. | พ.ย. | ธ.ค. | ม.ค. | ก.พ. | มี.ค. | เม.ย. | พ.ค. | มิ.ย. | ก.ค. | ส.ค. | ก.ย. | |
| 10.1.2 | ส่งเสริมสนับสนุนการศึกษาต่อในระดับป.ตรี ป.โท ของบุคลากร อบจ.สตูล | - สนับสนุนทุนการศึกษาต่อในระดับป.ตรี จำนวน 7 ทุน ป.โท จำนวน 6 ทุน ให้แก่ ผู้บริหาร สมาชิกสภา ข้าราชการ ลูกจ้าง และพนักงานจ้าง ของ อบจ.สตูล ที่ได้รับคัดเลือก | - จำนวนผู้ได้รับทุนการศึกษา | 591,000 | อบจ.สตูล | สำนักปลัดฯ | | | | | | | | | | | | | |
| 10.2 จัดการวางแผนพัฒนาท้องถิ่น การประสานแผนพัฒนาท้องถิ่นโดยประชาชนเข้ามามีส่วนร่วมเพื่อตอบสนองความต้องการของประชาชน | | | | | | | | | | | | | | | | | | | |
| 10.2.1 | จัดทำแผนพัฒนา อบจ.สตูล | - จัดทำแผนพัฒนาองค์การบริหารส่วนจังหวัด จำนวน 2 แผน ตามระเบียบกำหนด | - จำนวนแผน | 100,000 | ในพท.จังหวัดสตูล | กองแผนฯ | | | | | | | | | | | | | |
| 10.2.2 | จ้างองค์กรหรือสถาบันเพื่อติดตามและประเมินผลแผนพัฒนาอบจ.สตูล | - จ้างองค์กรหรือสถาบันเพื่อติดตามและประเมินผลแผนพัฒนาต่าง ๆ รวบรวมเป็นรูปเล่ม จำนวน 1 ครั้ง | - จำนวนครั้ง | 200,000 | ในพท.จังหวัดสตูล | กองแผนฯ | | | | | | | | | | | | | |
| 10.2.3 | ติดตามและประเมินผลแผนพัฒนา อบจ.สตูล | - ติดตามโครงการตามมติคณะกรรมการติดตามและประเมินผลฯ จำนวน 3 โครงการ - จัดฝึกอบรมเพื่อเพิ่มประสิทธิภาพการติดตามและประเมินผล | - จำนวนโครงการ | 50,000 | ในพท.จังหวัดสตูล | กองแผนฯ | | | | | | | | | | | | | |
| 10.2.4 | จ้างองค์กรหรือสถาบันเพื่อสำรวจความพึงพอใจของผู้รับบริการ | - จ้างสำรวจประเมินผลความพึงพอใจของผู้รับบริการในกิจกรรมของอบจ.สตูล จำนวน 1 ครั้ง/ปี | - จำนวนครั้งที่จ้างสำรวจ | 30,000 | อบจ.สตูล | สำนักปลัดฯ | | | | | | | | | | | | | |
| 10.3 เพิ่มประสิทธิภาพการบริหารราชการ และเสริมสร้างธรรมาภิบาลในการบริหารจัดการองค์กร | | | | | | | | | | | | | | | | | | | |
| 10.3.1 | ศึกษาวิจัยเพื่อการพัฒนา | - จ้างศึกษาวิจัยเพื่อการพัฒนาในประเด็นด้าน เช่น การอุตสาหกรรม การขนส่ง การเกษตร การท่องเที่ยว เป็นต้น อย่างน้อย 1 เรื่อง | - จำนวนงานวิจัย | 300,000 | ในพท.จังหวัดสตูล | กองแผนฯ | | | | | | | | | | | | | |
| 10.3.2 | พัฒนาประสิทธิภาพการบริหารจัดการองค์กร (BSC) | - ประเมินการปฏิบัติงาน 4 ด้าน (BSC) จำนวน 2 ครั้ง | - จำนวนครั้งที่ประเมิน | 100,000 | อบจ.สตูล | สำนักปลัดฯ | | | | | | | | | | | | | |

| ลำดับที่ | โครงการ/กิจกรรม | รายละเอียดของโครงการ/กิจกรรม /ผลผลิต | ตัวชี้วัด | งบประมาณ | สถานที่ดำเนินการ | หน่วยงาน ดำเนินการ | พ.ศ. 2556 | | | พ.ศ. 2557 | | | | | | | | | |
|---|---|--|-------------------------------|-----------|------------------------------------|-----------------------|-----------|------|------|-----------|------|-------|-------|------|-------|------|------|------|--|
| | | | | | | | ต.ค. | พ.ย. | ธ.ค. | ม.ค. | ก.พ. | มี.ค. | เม.ย. | พ.ค. | มิ.ย. | ก.ค. | ส.ค. | ก.ย. | |
| 10.4 พัฒนาเครื่องมือ อุปกรณ์ และสถานที่ในปฏิบัติงานของเจ้าหน้าที่ให้ทันสมัยและเพียงพอต่อการปฏิบัติงาน | | | | | | | | | | | | | | | | | | | |
| 10.4.1 | ปรับปรุง บำรุงรักษา หรือซ่อมแซม ที่ดิน และ สิ่งก่อสร้างที่อยู่ในความ รับผิดชอบของอบจ. | - เช่น อาคารสำนักงาน ห้องประชุม บ้านพัก แหล่งท่องเที่ยว เสาไฟฟ้า ประปา เครื่องจักรกล เป็นต้น ตามแบบที่กำหนด | - จำนวนครั้งที่ ดำเนินการ | 500,000 | ในพท.จังหวัดสตูล | กองช่าง | | | | | | | | | | | | | |
| 10.5 พัฒนาเครื่องจักรกล เครื่องยนต์ เครื่องมือสื่อสารให้ครบถ้วนเพื่อการปฏิบัติงานที่รวดเร็วและทันเวลา | | | | | | | | | | | | | | | | | | | |
| 10.5.1 | เพิ่มประสิทธิภาพเครื่องจักรกล | - จัดหาเครื่องจักรกล รถชุด ตีนตะขาบ จำนวน 1 คัน | - จำนวนคัน | 4,200,000 | อบจ.สตูล | กองช่าง | | | | | | | | | | | | | |
| 10.6 ประชาสัมพันธ์ข้อมูลข่าวสาร ภารกิจของท้องถิ่นให้ครอบคลุมต่อเนื่อง | | | | | | | | | | | | | | | | | | | |
| 10.6.1 | เผยแพร่ ประชาสัมพันธ์ภารกิจหน้าที่ และผลงานขององค์กร | - จัดทำวารสาร อบจ. สตูล - เผยแพร่ ประชาสัมพันธ์โดยใช้สื่อ ต่าง ๆ เช่น วิทยุ โทรทัศน์ ป้าย วิซีดี แผ่นพับ เป็นต้น จำนวนไม่น้อยกว่า 3 สื่อ | - จำนวนสื่อ | 1,000,000 | ในพท.จังหวัดสตูล และต่างจังหวัด | สำนักปลัดฯ | | | | | | | | | | | | | |
| 10.6.2 | พัฒนาระบบสารสนเทศและเทคโนโลยี (ปรับปรุงเว็บไซต์) | - พัฒนาโปรแกรมและระบบเครือข่าย - พัฒนา เว็บไซต์ อบจ.สตูล จำนวน 3 ครั้ง/ปี | - จำนวนครั้ง | 60,000 | อบจ.สตูล | กองแผนฯ | | | | | | | | | | | | | |
| 10.6.3 | ป้ายประชาสัมพันธ์จัดจล | - จัดทำป้ายประชาสัมพันธ์จัดจล ตามแบบที่กำหนด จำนวน 1 ป้าย | - จำนวนป้าย | 2,000,000 | อ.เมืองสตูล | กองช่าง | | | | | | | | | | | | | |
| 10.7 ส่งเสริมเสริมประชาธิปไตย ความเสมอภาค และเสรีภาพของประชาชนและส่งเสริมการมีส่วนร่วม ของประชาชน ในการพัฒนาท้องถิ่น | | | | | | | | | | | | | | | | | | | |
| 10.7.1 | อบจ. พบประชาชน | - จัดกิจกรรมอบจ.พบประชาชน ในพื้นที่จังหวัดสตูล จำนวน 10 ครั้ง - จัดกิจกรรมส่งเสริมอาชีพ ส่งเสริม ความรู้ ให้ความรู้ ส่งเสริมศิลปะ ประเพณี และวัฒนธรรมพื้นบ้านให้กับ ประชาชน | - จำนวนครั้งที่จัด กิจกรรม | 2,000,000 | ในพท.จังหวัดสตูล | กองกิจการสภาฯ | | | | | | | | | | | | | |

| ลำดับที่ | โครงการ/กิจกรรม | รายละเอียดของโครงการ/กิจกรรม/ผลผลิต | ตัวชี้วัด | งบประมาณ | สถานที่ดำเนินการ | หน่วยงานดำเนินการ | พ.ศ. 2556 | | | พ.ศ. 2557 | | | | | | | | | | | |
|---|---|--|--|-----------|---------------------------------|-------------------|-----------|------|------|-----------|------|-------|-------|------|-------|------|------|------|---|---|--|
| | | | | | | | ต.ค. | พ.ย. | ธ.ค. | ม.ค. | ก.พ. | มี.ค. | เม.ย. | พ.ค. | มิ.ย. | ก.ค. | ส.ค. | ก.ย. | | | |
| 10.7.2 | ศูนย์เครือข่ายเพื่อแก้ไขปัญหาและส่งเสริมการมีส่วนร่วมในการพัฒนาท้องถิ่น (clinic center) | - จัดกิจกรรมเวทีสาธารณะ - จัดกิจกรรมการเรียนรู้แก่เยาวชนประชาชน กลุ่มองค์กรต่าง ๆ - ดำเนินกิจกรรมเพื่อแก้ไขปัญหาตามมติคณะกรรมการบริหารศูนย์ฯ จำนวน 1 ครั้ง | - จำนวนครั้ง | 100,000 | ในพท.จังหวัดสตูล | กองแผนฯ | | ← | | | | | | | | | | | | → | |
| 10.7.3 | เลือกตั้งสมาชิกสภา/นายกองค์การบริหารส่วนจังหวัดสตูล | - เลือกตั้งสมาชิกสภา/นายกองค์การบริหารส่วนจังหวัดสตูล | - จำนวนครั้งที่จัดให้มีการเลือกตั้ง | 50,000 | ในพท.จังหวัดสตูล | กองกิจการสภาฯ | ← | | | | | | | | | | | | | → | |
| 10.7.4 | ส่งเสริมประชาธิปไตยภาคพลเมือง | - ดำเนินกิจกรรมพัฒนาการเมืองภาคพลเมือง และให้ความรู้กับผู้นำจำนวน 200 คน | - จำนวนผู้เข้าร่วมกิจกรรม | 100,000 | ในพท.จังหวัดสตูล และต่างจังหวัด | กองกิจการสภาฯ | | | | | | ← | | | → | | | | | | |
| ยุทธศาสตร์ที่ 11 การจัดการศึกษาโดยใช้โรงเรียนเป็นฐานในการพัฒนาท้องถิ่น | | | | | | | | | | | | | | | | | | | | | |
| 11.1 พัฒนานักเรียนให้เป็นคนดี คนเก่ง และมีความสุขในการเรียน | | | | | | | | | | | | | | | | | | | | | |
| 11.1.1 | การณรงค์ป้องกันยาเสพติดในสถานศึกษา | - จัดกิจกรรมณรงค์ป้องกันยาเสพติดในสถานศึกษา จำนวนไม่น้อยกว่า 1 ครั้ง | - จำนวนครั้งที่จัดกิจกรรม | 21,000 | รร.นิคมฯ | รร.นิคมฯ | ← | | | | | | | | | | | | | → | |
| 11.1.2 | อาหารกลางวัน | - จัดอาหารกลางวันให้แก่เด็กนักเรียนวันละ 1 มื้อ | - จำนวนนักเรียนที่ได้รับการจัดอาหารกลางวัน | 2,100,000 | รร.นิคมฯ | รร.นิคมฯ | ← | | | | | | | | | | | | | → | |
| 11.1.3 | อาหารเสริม (นม) | - จัดอาหารเสริมนมให้แก่เด็กนักเรียนคนละ 1 ถูง ทุกวัน | - จำนวนนักเรียนที่ได้รับอาหารเสริม (นม) | 970,000 | รร.นิคมฯ | รร.นิคมฯ | ← | | | | | | | | | | | | | → | |
| 11.1.4 | ส่งเสริมจัดการเรียนการสอนโรงเรียนนิคมพัฒนาฝั่ง 6 | - ส่งเสริมจัดการเรียนการสอนโรงเรียนนิคมพัฒนาฝั่ง 6 | - จำนวนครั้งที่จัดการเรียนการสอน | 1,700,000 | รร.นิคมฯ | รร.นิคมฯ | ← | | | | | | | | | | | | | → | |
| 11.2 ส่งเสริม สนับสนุน พัฒนาศักยภาพบุคลากร | | | | | | | | | | | | | | | | | | | | | |
| 11.2.1 | ปรับปรุงหลักสูตรสถานศึกษา | - ปรับปรุงหลักสูตร ปีละ 1 ครั้ง | - จำนวนครั้งที่ปรับปรุงหลักสูตร | 20,000 | รร.นิคมฯ | รร.นิคมฯ | | | | | | | | | ← | | | | → | | |

| ลำดับที่ | โครงการ/กิจกรรม | รายละเอียดของโครงการ/กิจกรรม /ผลผลิต | ตัวชี้วัด | งบประมาณ | สถานที่ดำเนินการ | หน่วยงาน ดำเนินการ | พ.ศ. 2556 | | | พ.ศ. 2557 | | | | | | | | | | |
|---|---|--|---|-----------|------------------|-----------------------|-----------|------|------|-----------|------|-------|-------|------|-------|------|------|------|--|---|
| | | | | | | | ต.ค. | พ.ย. | ธ.ค. | ม.ค. | ก.พ. | มี.ค. | เม.ย. | พ.ค. | มิ.ย. | ก.ค. | ส.ค. | ก.ย. | | |
| 11.2.2 | พัฒนาศักยภาพครูและบุคลากร ทางการศึกษา | - จัดอบรมพัฒนาศักยภาพครูและ บุคลากรทางการศึกษา จำนวน 1 ครั้ง | - จำนวนครั้งที่จัด อบรม | 60,000 | รร.นิคมฯ | รร.นิคมฯ | | | | ← | | | | | | | | | | → |
| 11.3 พัฒนาสื่อ วัสดุ ครุภัณฑ์และเทคโนโลยีเพื่อการศึกษา | | | | | | | | | | | | | | | | | | | | |
| 11.3.1 | การพัฒนาห้องสมุดโรงเรียน | - พัฒนาห้องสมุดโรงเรียน ไม่น้อยกว่า 1 ครั้ง/ปี | - จำนวนครั้งที่ พัฒนาห้องสมุด | 100,000 | รร.นิคมฯ | รร.นิคมฯ | ← | | | | | | | | | | | | | → |
| 11.3.2 | ค่าอินเทอร์เน็ตโรงเรียน | - ค่าใช้งานอินเทอร์เน็ต | - จำนวนครั้งที่ ชำระค่าบริการ | 16,800 | รร.นิคมฯ | รร.นิคมฯ | ← | | | | | | | | | | | | | → |
| 11.4 พัฒนาโครงสร้างพื้นฐานและสร้างแหล่งเรียนรู้ในโรงเรียน | | | | | | | | | | | | | | | | | | | | |
| 11.4.1 | พัฒนาแหล่งเรียนรู้ภายในโรงเรียน | - พัฒนาแหล่งเรียนรู้แก่ครู นักเรียน ผู้ปกครองและชุมชนภายใน โรงเรียน ไม่น้อยกว่า 1 แหล่ง | - จำนวนแหล่ง เรียนรู้ที่ได้รับการ พัฒนา | 50,000 | รร.นิคมฯ | รร.นิคมฯ | ← | | | | | | | | | | | | | → |
| 11.4.2 | ก่อสร้าง ซ่อมแซม ปรับปรุง อาคารเรียน อาคารประกอบและ สิ่งแวดล้อม | - ปรับปรุงอาคารเรียน อาคาร ประกอบ กันสาด ถนน ทางเดิน กำแพงโรงเรียน และสิ่งแวดล้อม จำนวน 1 ครั้ง | - จำนวนครั้งที่ ปรับปรุง | 200,000 | รร.นิคมฯ | รร.นิคมฯ | ← | | | | | | | | | | | | | → |
| 11.4.3 | ซ่อมแซมหลังคา ฝ้าเพดาน และระบบ ไฟฟ้าของโรงเรียน | - ซ่อมแซมหลังคา ฝ้าเพดาน และ ระบบไฟฟ้าของโรงเรียน จำนวน 1 ครั้ง | - จำนวนครั้งที่ ซ่อมแซม | 1,000,000 | รร.นิคมฯ | กองช่าง | | | | ← | | | | | | | | | | → |
| 11.5 ส่งเสริมการบริหารโดยใช้โรงเรียนเป็นฐานในการพัฒนาท้องถิ่นด้วยการจัดการศึกษาตลอดชีวิต (SBMLD) | | | | | | | | | | | | | | | | | | | | |
| 11.5.1 | พัฒนาการจัดการศึกษาโดยใช้ โรงเรียนเป็นฐานในการพัฒนาท้องถิ่น (SBMLD) | - จัดกิจกรรมเพื่อพัฒนาการจัดการ ศึกษา เช่น เศรษฐกิจพอเพียง ตามแนวพระราชดำริ , ส่งเสริมภูมิ- ปัญญาท้องถิ่น, พัฒนาประสิทธิภาพ คณะกรรมการสถานศึกษาขั้นพื้นฐาน, ส่งเสริมอาชีพระหว่างเรียน หรือ กิจกรรมอื่นที่เกี่ยวข้อง เป็นต้น ไม่น้อยกว่า 3 กิจกรรม | -จำนวนกิจกรรมที่ เปิดโอกาสให้ ผู้ปกครองและ ชุมชนเข้ามามีส่วน ร่วม | 300,000 | รร.นิคมฯ | รร.นิคมฯ | ← | | | | | | | | | | | | | → |

| ลำดับที่ | โครงการ/กิจกรรม | รายละเอียดของโครงการ/กิจกรรม /ผลผลิต | ตัวชี้วัด | งบประมาณ | สถานที่ดำเนินการ | หน่วยงาน ดำเนินการ | พ.ศ. 2556 | | | พ.ศ. 2557 | | | | | | | | | |
|----------|--------------------------------------|---|---------------------------|----------|------------------|-----------------------|-----------|------|------|-----------|------|-------|-------|------|-------|------|------|------|--|
| | | | | | | | ต.ค. | พ.ย. | ธ.ค. | ม.ค. | ก.พ. | มี.ค. | เม.ย. | พ.ค. | มิ.ย. | ก.ค. | ส.ค. | ก.ย. | |
| 11.5.2 | ศูนย์การเรียนรู้เด็กปฐมวัย | - จัดศูนย์การเรียนรู้เด็กปฐมวัยของโรงเรียน จำนวน 1 ศูนย์ | - จำนวนศูนย์การเรียนรู้ | 50,000 | รร.นิคมฯ | รร.นิคมฯ | | | | | | | | | | | | | |
| 11.5.3 | การพัฒนาการเรียนรู้สู่ประชาชนอาเซียน | - จัดกิจกรรมให้นักเรียนโรงเรียนนิคมพัฒนาฝั่ง 6 ทุกคน ได้เรียนรู้เกี่ยวกับประชาชนอาเซียน ไม่น้อยกว่า 1 ครั้ง | - จำนวนครั้งที่จัดกิจกรรม | 80,000 | รร.นิคมฯ | รร.นิคมฯ | | | | | | | | | | | | | |

หมายเหตุ

X ยุทธศาสตร์
X.X แนวทางการพัฒนา
X.X.X โครงการ/กิจกรรม



ระยะเวลาเริ่มจัดทำโครงการ



ระยะเวลาสิ้นสุดโครงการและการจัดซื้อจัดจ้างเบิกจ่ายเงินเสร็จเรียบร้อย



ที่นี่
ทั้ง...

ซาตุน



Satun Pao
www.satunpao.go.th
องค์การบริหารส่วนจังหวัดซาตุน
SATUN PROVINCIAL ADMINISTRATIVE ORGANIZATION

พายุโยบาเขต: พงขน
กอด: พนทะเล: ดบประ: บาก
องค์การบริหารส่วนจังหวัดซาตุน
Tel: 0-7472-4737 Fax: 0-7472-4737

แหลมปากนาทา Pakbara Pier
เกาะเขาใหญ่ Ko Khao Yai
อุทยานแห่งชาติหมู่เกาะกระตัง Mu Ko Phetra Nakhon Phanom

แหลมตันหยงมะ Loem Tanyongmaha
ตำบลท่าชะมูช Tam Charakhe
ตำบลดัง Tam Dong
ตำบลรูณ Tam Ruon
อำเภอสน Ao Son
อุทยานแห่งชาติตะตูลา Tarutao National Park
ตำบลท่าซอ Tam Thakso
ตำบลท่าซอ Tam Thakso
อำเภอสะโรวาว Ao Tolo Wao
อำเภอสะโรวาว Ao Tolo Wao
อำเภอสะโรวาว Ao Tolo Wao
อำเภอสะโรวาว Ao Tolo Wao

หมู่เกาะอาดัง-ราวี่
Mu Ko Adang-Rawi

หมู่เกาะกลาง
Mu Ko Klang

แหลมตันหยงมามี
Loem Tanyongbabi

หน่วยพิทักษ์อุทยานแห่งชาติตะตูลา
Loem Son National Park Protection Substation

