



รายงานสรุปความก้าวหน้าโครงการศึกษาผลกระทบสิ่งแวดล้อม  
โครงการแก้ไขปัญหามลภาวะทางอากาศในเขตเมืองสตูลฝั่งตะวันออก อำเภอเมือง จังหวัดสตูล

■ **ที่มา**

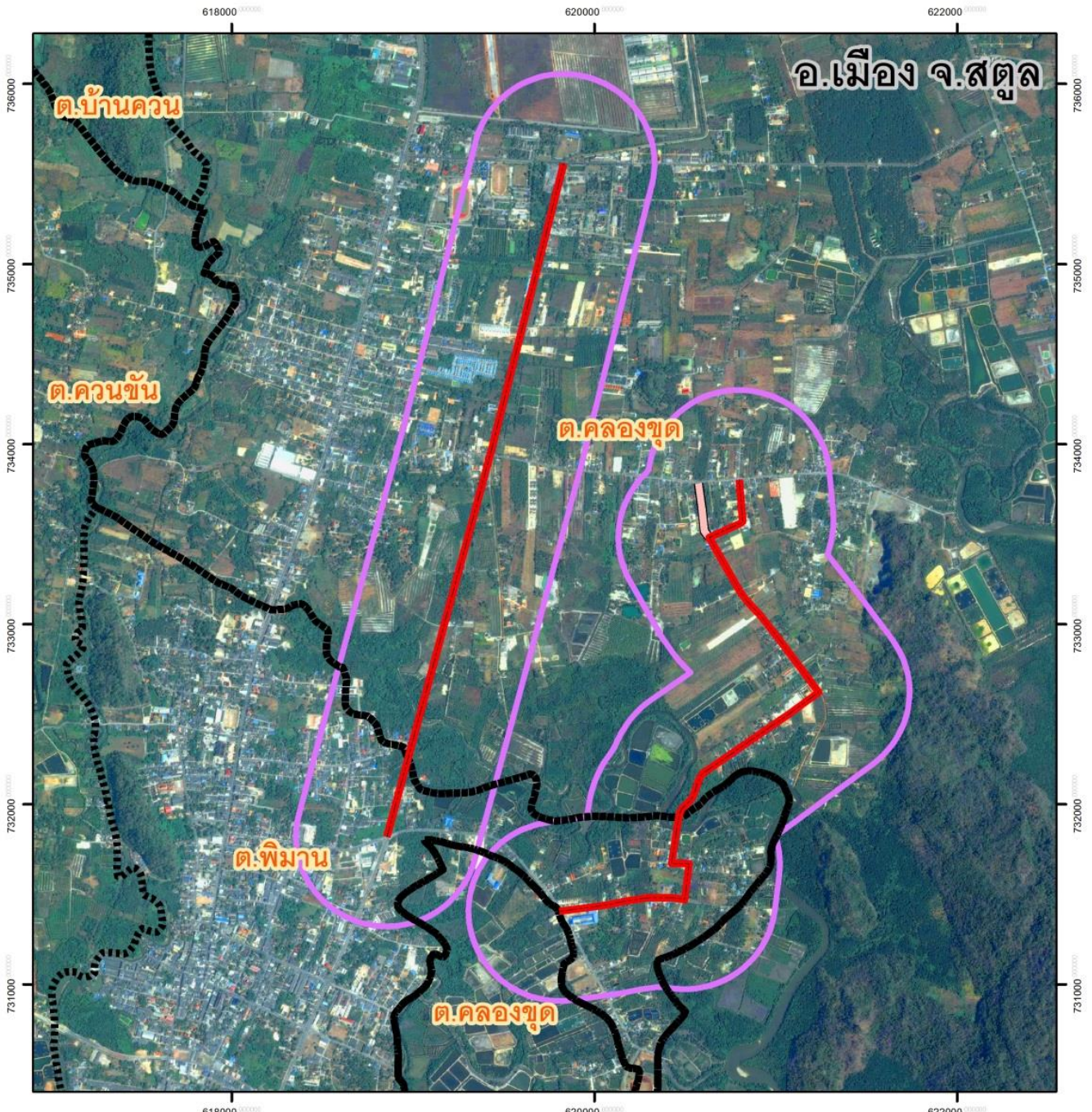
องค์การบริหารส่วนจังหวัดสตูล ร่วมกับเทศบาลเมืองสตูล และเทศบาลตำบลคลองขุด ตั้งงบประมาณหน่วยงานละ ๒,๐๐๐,๐๐๐ บาท รวมทั้งสิ้น ๖,๐๐๐,๐๐๐ บาท โดยมีมอบหมายให้บริษัท เอ็นทิค จำกัด บริษัทที่ปรึกษาดำเนินการศึกษาและจัดทำรายงานวิเคราะห์ผลกระทบสิ่งแวดล้อม ซึ่งบริษัทที่ปรึกษาจะต้องนำเสนอแนวทางเลือกตำแหน่งที่ตั้งโครงการในบริเวณพื้นที่ศึกษาโครงการโดยมีความเป็นไปได้ตามหลักวิชาการ มีความสะดวกปลอดภัยตามหลักวิศวกรรม และส่งผลกระทบต่อระบบนิเวศป่าชายเลนให้น้อยที่สุด วิเคราะห์เปรียบเทียบข้อดี-ข้อเสีย ในด้านเศรษฐกิจ วิศวกรรม และสิ่งแวดล้อมของแต่ละแนวทาง จำนวน ๒ สายทาง ดังนี้

**๑. สายหลัก :** เริ่มต้นจากแยกทางหลวงชนบท สด.๓๐๑๖ ตำบลคลองขุด อำเภอเมือง ไปบรรจบแยกถนนยาตราสวัสดิ์ ตำบลพิमान อำเภอเมืองเขตทางกว้าง ๓๐ เมตร ระยะทางประมาณ ๓,๘๐๐ เมตร เพื่อเพิ่มขีดความสามารถของโครงข่ายคมนาคมภายในเขตเมืองสตูล **เนื่องจากแนวถนนส่วนหนึ่งระยะทางประมาณ ๙๐๐ เมตร จำเป็นต้องผ่านเขตป่าสงวนแห่งชาติป่าเลนตอนที่ ๕**

**๒. สายรอง :** เริ่มต้นจากแยกถนนสายบ้านเขาจีน สิ้นสุดที่สะพานข้ามคลองน้ำเค็ม บ้านโคกพะยอม ฝิวจรรยากว้าง ๖ เมตร ระยะทางประมาณ ๒,๔๐๐ เมตร ที่ยังไม่สามารถดำเนินการก่อสร้างให้แล้วเสร็จตลอดสาย **เนื่องจากแนวถนนส่วนหนึ่งระยะทางประมาณ ๔๒๕ เมตร จำเป็นต้องผ่านเขตป่าสงวนแห่งชาติป่าเลนตอนที่ ๕**

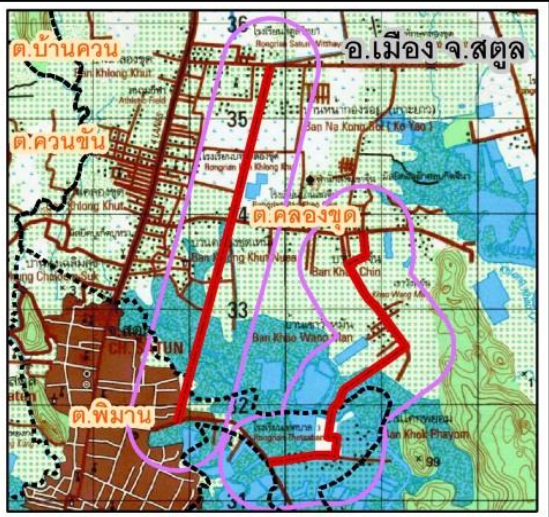
รวมทั้ง ๒ สายทาง มีระยะทางที่จำเป็นต้องผ่านเขตป่าสงวนแห่งชาติป่าเลนตอนที่ ๕ ประมาณ ๑,๓๒๕ เมตร

เนื่องจากการก่อสร้างถนนสายดังกล่าวเป็นโครงการเข้าข่ายต้องจัดทำรายงาน ตามประกาศกระทรวงทรัพยากรธรรมชาติและสิ่งแวดล้อม เรื่อง กำหนดโครงการ กิจการ หรือการดำเนินการ ซึ่งต้องจัดทำรายงานการประเมินผลกระทบสิ่งแวดล้อม และหลักเกณฑ์ วิธีการ และเงื่อนไขในการจัดทำรายงาน การประเมินผลกระทบสิ่งแวดล้อม สำหรับโครงการกิจการ หรือการดำเนินการประเภทโครงการทางหลวงหรือถนน ซึ่งมีความหมายตามกฎหมายว่าด้วยทางหลวงที่ตัดผ่านพื้นที่ป่าชายเลนในเขตป่าสงวนแห่งชาติ และเป็นโครงการที่จัดทำรายงานเพื่อประกอบการพิจารณาผ่อนผัน ยกเว้นการปฏิบัติตามมติคณะรัฐมนตรี เมื่อวันที่ ๒๓ กรกฎาคม ๒๕๓๔ วันที่ ๒๒ สิงหาคม ๒๕๔๓ และวันที่ ๑๗ ตุลาคม ๒๕๔๓ ที่ให้ระงับการใช้ประโยชน์ในพื้นที่ป่าชายเลนโดยเด็ดขาด



คำอธิบายสัญลักษณ์

- แนวถนนโครงการ
- แนวถนนโครงการทางเลือก
- ขอบเขตตำบล
- ระยะเวลา 500 เมตร



## ▪ ลำดับขั้นตอนตามกฎหมาย สำหรับการดำเนินโครงการก่อสร้างถนนดังกล่าว เป็นดังนี้

๑. อบจ.สตูล จัดทำรายงานการประเมินผลกระทบสิ่งแวดล้อมจัดส่งให้สำนักงานนโยบายและแผนทรัพยากรธรรมชาติและสิ่งแวดล้อม เพื่อนำเสนอคณะกรรมการผู้ชำนาญการพิจารณารายงานการวิเคราะห์ผลกระทบสิ่งแวดล้อมที่เกี่ยวข้อง พิจารณาให้ความเห็นชอบ

๒. เมื่อคณะกรรมการผู้ชำนาญการพิจารณารายงานการวิเคราะห์ผลกระทบสิ่งแวดล้อมที่เกี่ยวข้องเห็นชอบแล้ว อบจ.สตูล จึงเสนอขอความเห็นชอบจากกระทรวงทรัพยากรธรรมชาติและสิ่งแวดล้อมซึ่งมีภารกิจในการรักษาทรัพยากรธรรมชาติและสิ่งแวดล้อมโดยตรงก่อน ตามมติคณะรัฐมนตรีเมื่อวันที่ ๒๙ พฤศจิกายน ๒๕๕๙ (ทั้งนี้หน่วยงานของรัฐที่ใช้ประโยชน์ต้องเป็นส่วนราชการระดับกระทรวงเป็นผู้มีหนังสือแจ้งขอความเห็นชอบ)

๓. ให้นำความเห็นของกระทรวงทรัพยากรธรรมชาติและสิ่งแวดล้อมดังกล่าว เสนอไปยังสำนักงานเลขาธิการคณะรัฐมนตรี เพื่อประกอบการขอผ่อนผันยกเว้นมติคณะรัฐมนตรีใช้ประโยชน์ในพื้นที่ป่าชายเลนสำหรับดำเนินงานโครงการ ตามมติคณะรัฐมนตรีเมื่อวันที่ ๒๓ กรกฎาคม ๒๕๓๔ วันที่ ๒๒ สิงหาคม ๒๕๔๓ และวันที่ ๑๗ ตุลาคม ๒๕๔๓

๔. เมื่อคณะรัฐมนตรีมีมติผ่อนผันยกเว้นให้ใช้ประโยชน์ในพื้นที่ป่าชายเลนสำหรับดำเนินงานโครงการแล้ว อบจ.สตูล ยื่นเรื่องขออนุญาตใช้ประโยชน์ในพื้นที่ป่าชายเลนต่อกรมทรัพยากรทางทะเลและชายฝั่ง

๕. เมื่อกรมทรัพยากรทางทะเลและชายฝั่งอนุญาตใช้ประโยชน์ในพื้นที่ป่าชายเลนสำหรับดำเนินงานโครงการแล้ว อบจ.สตูล จึงส่งมอบรายงานและสำเนาเอกสารหลักฐานที่เกี่ยวข้องให้หน่วยงานที่รับผิดชอบเพื่อนำมาประกอบการขอตั้งงบประมาณค่าสำรวจออกแบบรายละเอียด ค่าสำรวจอสังหาริมทรัพย์ ค่าชดเชยอสังหาริมทรัพย์ ค่าก่อสร้าง และค่าใช้จ่ายด้านสิ่งแวดล้อม ดังนี้

๕.๑ สายหลัก : กรมทางหลวงชนบท

๕.๒ สายรอง : เทศบาลตำบลคลองขุด อำเภอเมือง จังหวัดสตูล

## ▪ ผลความก้าวหน้าของโครงการฯ

### สายหลัก :

- เสนอรายงานการวิเคราะห์ผลกระทบสิ่งแวดล้อมฯ ต่อสำนักงานนโยบายและแผนทรัพยากรธรรมชาติและสิ่งแวดล้อม (สผ.) (ครั้งที่ ๒) เมื่อคราวประชุมครั้งที่ ๓๖/๒๕๖๒ เมื่อวันที่ ๑๑ ตุลาคม ๒๕๖๒ ซึ่งคณะกรรมการผู้ชำนาญการพิจารณารายงานการวิเคราะห์ผลกระทบสิ่งแวดล้อมโครงการก่อสร้างพื้นฐานทางบกและทางอากาศ (คชก.) มีมติให้ปรับปรุง แก้ไข และเสนอข้อมูลเพิ่มเติมตามแนวทางหรือรายละเอียดที่คณะกรรมการฯ กำหนด ซึ่งขณะนี้อยู่ระหว่างการดำเนินการปรับปรุงแก้ไข (โดยบริษัทที่ปรึกษาฯ เป็นผู้รับผิดชอบ)

### สายรอง :

- ผ่านความเห็นชอบของคณะกรรมการผู้ชำนาญการพิจารณารายงานการวิเคราะห์ผลกระทบสิ่งแวดล้อมโครงการก่อสร้างพื้นฐานทางบกและทางอากาศ (คชก.) สำนักงานนโยบายและแผนทรัพยากรธรรมชาติและสิ่งแวดล้อม (สผ.) เมื่อคราวประชุมครั้งที่ ๔/๒๕๖๒ วันที่ ๑ กุมภาพันธ์ ๒๕๖๒

- ได้เสนอรายงานการวิเคราะห์ฯ ต่อจังหวัดเพื่อขอให้กระทรวงมหาดไทยขอความเห็นชอบจากกระทรวงทรัพยากรธรรมชาติและสิ่งแวดล้อม ซึ่งมีภารกิจในการรักษาทรัพยากรธรรมชาติและสิ่งแวดล้อมโดยตรง เพื่อนำความเห็นของกระทรวงทรัพยากรธรรมชาติและสิ่งแวดล้อมดังกล่าว เสนอไปยังสำนักเลขาธิการคณะรัฐมนตรี (รายละเอียดตามหนังสือ ที่ สต ๕๑๐๐๓/๔๑๔ ลงวันที่ ๖ มีนาคม ๒๕๖๓)